



แผนยุทธศาสตร์

วิทยาลัยพยาบาลบรมราชชนนีสuratธานี พ.ศ. ๒๕๖๘-๒๕๗๒

“เป็นวิทยาลัยพยาบาลชั้นนำระดับสากล
ในการผลิตพยาบาลและเป็นองค์กรแห่งการเรียนรู้
และนวัตกรรมเพื่อสุขภาพชุมชนอย่างยั่งยืน”

คณะพยาบาลศาสตร์
สถาบันพระบรมราชชนก



หน้าที่ของข้าราชการทุกฝ่ายนั้น อาจแบ่งได้เป็น
๒ ส่วน. ส่วนหนึ่งคือการทำงานตามภาระรับผิดชอบ
ของตน ให้สำเร็จผลอย่างมีประสิทธิภาพ อีกส่วนหนึ่งคือ
การร่วมกับชาวไทยทุกคน ในอันที่จะจรรโลงรักษาความดีงาม
ในชาติบ้านเมือง. จึงขอให้ข้าราชการทุกคนทุกฝ่าย
ตั้งใจขวนขวายปฏิบัติหน้าที่ซึ่งนั้นให้ครบถ้วนสมบูรณ์.



พระที่นั่งอัมพรสถาน พระราชวังดุสิต
วันที่ ๒๕ มีนาคม พุทธศักราช ๒๕๖๗



ที่.....๕๐...../๒๕๖๗

ประกาศวิทยาลัยพยาบาลบรมราชชนนี สุราษฎร์ธานี
เรื่อง ประกาศใช้แผนยุทธศาสตร์การพัฒนาวินิจฉัยพยาบาลบรมราชชนนี สุราษฎร์ธานี
พ.ศ. ๒๕๖๘ - ๒๕๗๐

ด้วย วิทยาลัยพยาบาลบรมราชชนนี สุราษฎร์ธานี ได้จัดทำแผนยุทธศาสตร์การพัฒนาวินิจฉัย
พยาบาลบรมราชชนนี สุราษฎร์ธานี พ.ศ. ๒๕๖๘ - ๒๕๗๐ เพื่อใช้เป็นแนวทางในการปฏิบัติงานของบุคลากร
ให้บรรลุตามเป้าประสงค์ของวิทยาลัย จึงประกาศใช้แผนยุทธศาสตร์พัฒนาวินิจฉัยพยาบาลบรมราชชนนี
สุราษฎร์ธานี ปีงบประมาณ พ.ศ. ๒๕๖๘ - ๒๕๗๐

ประกาศ ณ วันที่ ๑ ตุลาคม พ.ศ. ๒๕๖๗

(ผู้ช่วยศาสตราจารย์นงนภัทร รุ่งเนย)
ผู้อำนวยการวิทยาลัยพยาบาลบรมราชชนนี สุราษฎร์ธานี

คำนำ

สถาบันพระบรมราชชนก ในฐานะสถาบันอุดมศึกษาเฉพาะทางภายใต้สังกัดกระทรวงสาธารณสุข ได้ดำเนินการจัดทำแผนยุทธศาสตร์การพัฒนา เพื่อเป็นกรอบในการพัฒนาระยะยาว ซึ่งสอดคล้องกับแผนยุทธศาสตร์ชาติ รวมถึงแผนปฏิรูปประเทศด้านสาธารณสุข แผนพัฒนาเศรษฐกิจและสังคมแห่งชาติ ฉบับที่ ๑๒ และนโยบายไทยแลนด์ ๔.๐ ซึ่งเน้นความยั่งยืนตามแนวคิดปรัชญาเศรษฐกิจพอเพียง แผนยุทธศาสตร์นี้ ประกอบด้วย ๔ ยุทธศาสตร์หลัก ได้แก่ การพัฒนากำลังคนด้านสุขภาพที่มีคุณภาพ การสร้างองค์ความรู้และนวัตกรรม การพัฒนาศูนย์การเรียนรู้ระดับสากลด้านการบริการวิชาการ และการพัฒนาองค์กรที่มีสมรรถนะสูงตามหลักธรรมาภิบาล ทั้งนี้เพื่อสนับสนุนให้หน่วยงานในสังกัดสามารถดำเนินงานได้อย่างมีประสิทธิภาพและสอดคล้องกับยุทธศาสตร์

วิทยาลัยพยาบาลในสังกัดสถาบันพระบรมราชชนก ซึ่งมีทั้งหมด ๓๐ แห่งทั่วประเทศ มีบทบาทสำคัญในการผลิตบัณฑิตพยาบาลที่มีคุณภาพเพื่อตอบสนองความต้องการของกระทรวงสาธารณสุข โดยมีการจัดการศึกษา งานวิจัย และพัฒนาหลักสูตรการอบรมเพื่อเสริมสร้างศักยภาพบุคลากรทางสุขภาพให้พร้อมต่อการตอบสนองความต้องการของประชาชนและชุมชนอย่างมีประสิทธิภาพ เพื่อให้การดำเนินงานของคณะพยาบาลศาสตร์สถาบันพระบรมราชชนกมีความชัดเจนและเชื่อมโยงกับแผนยุทธศาสตร์ระดับสถาบัน จึงได้จัดทำแผนยุทธศาสตร์การพัฒนาคณะพยาบาลศาสตร์ พ.ศ. ๒๕๖๘ – ๒๕๗๐ ขึ้นเป็นกรอบสำหรับวิทยาลัยพยาบาลในสังกัด

แผนยุทธศาสตร์การพัฒนาวิทยาลัยพยาบาลบรมราชชนนี สุราษฎร์ธานี พ.ศ. ๒๕๖๘ – ๒๕๗๐ จัดทำขึ้นเพื่อให้ทิศทางการพัฒนาของวิทยาลัยสอดคล้องกับยุทธศาสตร์การพัฒนาสถาบันพระบรมราชชนกและคณะพยาบาลศาสตร์ โดยกระบวนการจัดทำแผนยุทธศาสตร์ได้เริ่มจากการศึกษาปัจจัยนำเข้าทางยุทธศาสตร์และปัจจัยเชิงภารกิจในทุกด้าน รวมถึงการประเมินศักยภาพโดยใช้เครื่องมือ SWOT Analysis เพื่อวิเคราะห์จุดแข็ง จุดอ่อน โอกาส และอุปสรรคภายในและภายนอกวิทยาลัย กระบวนการนี้เน้นการมีส่วนร่วมของบุคลากรในวิทยาลัยทุกระดับเพื่อให้เกิดการประสานงานและการพัฒนาอย่างเป็นเอกภาพ

แผนยุทธศาสตร์นี้ผ่านการเห็นชอบจากคณะกรรมการบริหารของวิทยาลัยและได้รับการพัฒนาให้เชื่อมโยงกับแผนกลยุทธ์ทางการเงินและแผนปฏิบัติการประจำปี โดยมีเป้าหมายเพื่อให้บรรลุตัวชี้วัดและเป้าหมายที่กำหนดไว้ เพื่อเป็นแนวทางให้บุคลากรทุกระดับยึดถือในการดำเนินงานเพื่อความสำเร็จของภารกิจและวิสัยทัศน์ของวิทยาลัย ในนามของคณะผู้บริหาร ขอขอบคุณทุกท่านที่มีส่วนร่วมและเสนอแนะในการจัดทำแผนยุทธศาสตร์นี้ และหวังว่าแผนนี้จะเป็นกรอบที่ใช้ได้จริงเพื่อการพัฒนาที่ยั่งยืนและความสำเร็จในอนาคตของวิทยาลัย



(ผู้ช่วยศาสตราจารย์นงนภัทร รุ่งเนย)

ผู้อำนวยการวิทยาลัยพยาบาลบรมราชชนนี สุราษฎร์ธานี

บทสรุปผู้บริหาร

การจัดทำแผนยุทธศาสตร์การพัฒนาวินิจฉัยพยาบาลบรมราชชนนี สุราษฎร์ธานี พ.ศ. ๒๕๖๘-๒๕๗๐ มีเป้าหมายหลักในการยกระดับมาตรฐานการจัดการศึกษาและระบบบริหารจัดการของวิทยาลัยให้เป็นเลิศในระดับอุดมศึกษา โดยมุ่งเน้นประสิทธิภาพและคุณภาพสูงสุด ผ่านกระบวนการมีส่วนร่วมและการพัฒนาที่สอดคล้องกับมาตรฐานการศึกษาของประเทศและทิศทางการพัฒนาของสถาบันพระบรมราชชนกและคณะพยาบาลศาสตร์ เพื่อรองรับความต้องการในการพัฒนาบุคลากรทางสุขภาพของชุมชนและประเทศ

กระบวนการจัดทำแผนยุทธศาสตร์มุ่งเน้นการมีส่วนร่วมของบุคลากรทุกระดับของวิทยาลัย เริ่มต้นจากการศึกษาวิเคราะห์ปัจจัยนำเข้าทางยุทธศาสตร์ (Strategic Input) ซึ่งครอบคลุมนโยบายทั้งจากภายใน เช่น นโยบายกระทรวงสาธารณสุข สถาบันพระบรมราชชนก และคณะพยาบาลศาสตร์ รวมถึงนโยบายจากภายนอก เช่น นโยบายรัฐบาล กระทรวงศึกษาธิการ และการพัฒนาจังหวัด การวิเคราะห์ปัจจัยจากผู้มีส่วนได้ส่วนเสียทั้งภายใน เช่น บุคลากร นักศึกษา และภายนอก เช่น สถานบริการสุขภาพ ผู้ใช้บัณฑิต ศิษย์เก่า ชุมชน และหน่วยงานที่เกี่ยวข้อง นอกจากนี้ยังครอบคลุมการวิเคราะห์เชิงภารกิจ ได้แก่ สภาพการบริหารจัดการภายในด้านการผลิตบัณฑิต การวิจัย การบริการวิชาการ และการส่งเสริมศิลปวัฒนธรรม รวมถึงการวิเคราะห์สภาพภายนอกด้านสถานการณ์สุขภาพและบุคลากรสุขภาพในพื้นที่จังหวัดต่าง ๆ และในระดับประเทศ ซึ่งสามารถสรุปได้ดังนี้

๑. กำหนดจุดยืนการพัฒนายุทธศาสตร์โดยวิเคราะห์ความต้องการทางยุทธศาสตร์และความสำคัญต่อภารกิจของวิทยาลัย เพื่อลำดับความเร่งด่วนและผลกระทบต่อผู้เรียน รวมถึงเชื่อมโยงนโยบายเพื่อให้ได้ KSF ที่ชัดเจน

๒. ประเมินศักยภาพทางยุทธศาสตร์ของวิทยาลัยโดยใช้ SWOT Analysis เพื่อวิเคราะห์จุดแข็ง จุดอ่อน โอกาส และอุปสรรค เพื่อการดำเนินงานให้บรรลุเป้าหมายอย่างมีประสิทธิภาพ

๓. กำหนดทิศทางการพัฒนาที่สอดคล้องกับศักยภาพและจุดยืนการพัฒนาของวิทยาลัย

๔. กำหนดวิสัยทัศน์ กรอบแนวคิด และเป้าประสงค์ที่ครอบคลุมพันธกิจทั้งหมดของวิทยาลัย

๕. นำเสนอร่างแผนยุทธศาสตร์ต่อคณะกรรมการบริหารวิทยาลัยเพื่อรับรอง

แผนยุทธศาสตร์การพัฒนาวินิจฉัยพยาบาลบรมราชชนนี สุราษฎร์ธานี พ.ศ. ๒๕๖๘ – ๒๕๗๐ จัดทำขึ้นภายใต้วิสัยทัศน์ “เป็นวิทยาลัยพยาบาลชั้นนำระดับสากล ในการผลิตพยาบาลและเป็นองค์กรแห่งการเรียนรู้และนวัตกรรมเพื่อสุขภาพชุมชนอย่างยั่งยืน” ทั้งนี้ เพื่อเป็นการดำเนินการสามารถไปสู่วิสัยทัศน์ดังกล่าว ได้กำหนดกรอบการพัฒนา ประกอบไปด้วย ประเด็นยุทธศาสตร์ ๔ ประเด็น ๘ เป้าประสงค์ ๑๗ กลยุทธ์ และ ๕๙ ตัวชี้วัด และได้ถ่ายทอดสู่การปฏิบัติในระดับหน่วยงานเพื่อเป็นกรอบการดำเนินงานที่ชัดเจน เพื่อเป็นกลไกในการขับเคลื่อนแผนยุทธศาสตร์ของวิทยาลัยให้มีประสิทธิภาพสูงสุด

สารบัญ

	หน้า
บทสรุปผู้บริหาร	๑
บทที่ ๑ ข้อมูลทั่วไป	๑
๑. ประวัติความเป็นมาของวิทยาลัยพยาบาลบรมราชชนนี สุราษฎร์ธานี	๓
๒. ปรัชญา	๔
๓. ปณิธาน	๔
๔. วิสัยทัศน์	๔
๕. พันธกิจ	๔
๖. นโยบายของวิทยาลัยพยาบาลบรมราชชนนี สุราษฎร์ธานี	๕
๗. อัตลักษณ์	๗
๘. เอกลักษณ์ของบัณฑิตคณะพยาบาลศาสตร์ สถาบันพระบรมราชชนก	๘
๙. คุณลักษณะของบัณฑิตที่พึงประสงค์	๘
๑๐. วัฒนธรรมองค์กร (Organization Culture)	๘
โครงสร้างการบริหารของวิทยาลัยพยาบาลบรมราชชนนี สุราษฎร์ธานี	๙
บทที่ ๒ กรอบแนวคิดการจัดทำแผนยุทธศาสตร์ วิทยาลัยพยาบาลบรมราชชนนี สุราษฎร์ธานี	๑๐
ความเชื่อมโยงตามกรอบแนวคิดการจัดทำแผนยุทธศาสตร์ วิทยาลัยพยาบาลบรมราชชนนี สุราษฎร์ธานี	๑๑
ปีงบประมาณ ๒๕๖๖-๒๕๗๐	
แผนระดับที่ ๑ ยุทธศาสตร์ชาติ	๑๑
ยุทธศาสตร์ชาติด้านการพัฒนาและเสริมสร้างศักยภาพทรัพยากรมนุษย์	๑๑
ยุทธศาสตร์ชาติด้านการสร้างโอกาสและความเสมอภาคทางสังคม	๑๒
ยุทธศาสตร์ชาติด้านการปรับสมดุลและพัฒนาระบบการบริหารจัดการภาครัฐ	๑๔
แผนระดับที่ ๒	๑๕
แผนแม่บทภายใต้ยุทธศาสตร์ชาติ	๑๕
ร่างแผนพัฒนาเศรษฐกิจและสังคมแห่งชาติ ฉบับที่ ๑๓	๑๖
แผนยุทธศาสตร์กระทรวงสาธารณสุข	๑๗
แผนยุทธศาสตร์ชาติระยะ ๒๐ ปีด้านสาธารณสุข (ตุลาคม ๒๕๕๙ - ๒๕๗๙)	๑๘
แผนยุทธศาสตร์สถาบันพระบรมราชชนก ปีงบประมาณ พ.ศ. ๒๕๖๖-๒๕๗๐	๒๐
แผนอุดมศึกษาระยะยาว ๒๐ ปี (พ.ศ. ๒๕๖๑ - ๒๕๘๐)	๒๑
แผนพัฒนาจังหวัดสุราษฎร์ธานี ระยะ ๒๐ ปี (พ.ศ. ๒๕๖๐ - ๒๕๗๙)	๒๒
บทที่ ๓ การวิเคราะห์บริบทที่เกี่ยวข้อง	๒๔
จุดยืนทางยุทธศาสตร์ (Strategic Positioning)	๒๔
การประเมินศักยภาพทางยุทธศาสตร์	๒๕
บทที่ ๔ ยุทธศาสตร์วิทยาลัยพยาบาลบรมราชชนนี สุราษฎร์ธานีปีงบประมาณ ๒๕๖๖-๒๕๗๐	๓๔
วิสัยทัศน์	๓๔
ประเด็นยุทธศาสตร์	๓๔
เป้าประสงค์	๓๔
กลยุทธ์	๓๔

บทที่ ๕ การแปลงแผนยุทธศาสตร์ สู่การปฏิบัติ	หน้า
ประเด็นยุทธศาสตร์ที่ ๑. พลิกโฉมการจัดการศึกษาสู่สากล	๓๕
ประเด็นยุทธศาสตร์ที่ ๒. การผลิตผลงานวิจัย ผลงานวิชาการ และนวัตกรรมที่มีคุณภาพ สูงสู่การนำไปใช้ประโยชน์มุ่งสู่สากล	๓๕
ประเด็นยุทธศาสตร์ที่ ๓. การบริการวิชาการที่เป็นเลิศด้านการดูแลสุขภาพปฐมภูมิ และวิกฤตทางทะเล	๓๖
ประเด็นยุทธศาสตร์ที่ ๔. บูรณาการนวัตกรรมทางสุขภาพจากภูมิปัญญาไทยและ ศิลปวัฒนธรรมท้องถิ่นเข้ากับพันธกิจอื่น	๓๖
ประเด็นยุทธศาสตร์ที่ ๕. การบริหารจัดการสู่การเป็นองค์กรที่ยั่งยืน	๓๗

บทสรุปผู้บริหาร

การจัดทำแผนยุทธศาสตร์การพัฒนาวินิจฉัยพยาบาลบรมราชชนนี สุราษฎร์ธานี พ.ศ. ๒๕๖๘-๒๕๗๒ มีเป้าหมายหลักในการยกระดับมาตรฐานการจัดการศึกษาและระบบบริหารจัดการของวิทยาลัยให้เป็นเลิศในระดับอุดมศึกษา โดยมุ่งเน้นประสิทธิภาพและคุณภาพสูงสุด ผ่านกระบวนการมีส่วนร่วมและการพัฒนาที่สอดคล้องกับมาตรฐานการศึกษาของประเทศและทิศทางการพัฒนาของสถาบันพระบรมราชชนกและคณะพยาบาลศาสตร์ เพื่อรองรับความต้องการในการพัฒนาบุคลากรทางสุขภาพของชุมชนและประเทศ

กระบวนการจัดทำแผนยุทธศาสตร์มุ่งเน้นการมีส่วนร่วมของบุคลากรทุกระดับของวิทยาลัย เริ่มต้นจากการศึกษาวิเคราะห์ปัจจัยนำเข้าทางยุทธศาสตร์ (Strategic Input) ซึ่งครอบคลุมนโยบายทั้งจากภายใน เช่น นโยบายกระทรวงสาธารณสุข สถาบันพระบรมราชชนก และคณะพยาบาลศาสตร์ รวมถึงนโยบายจากภายนอก เช่น นโยบายรัฐบาล กระทรวงศึกษาธิการ และการพัฒนาจังหวัด การวิเคราะห์ปัจจัยจากผู้มีส่วนได้ส่วนเสียทั้งภายใน เช่น บุคลากร นักศึกษา และภายนอก เช่น สถานบริการสุขภาพ ผู้ใช้บัณฑิต ศิษย์เก่า ชุมชน และหน่วยงานที่เกี่ยวข้อง นอกจากนี้ยังครอบคลุมการวิเคราะห์เชิงภารกิจ ได้แก่ สภาพการบริหารจัดการภายในด้านการผลิตบัณฑิต การวิจัย การบริการวิชาการ และการส่งเสริมศิลปวัฒนธรรม รวมถึงการวิเคราะห์สภาพภายนอกด้านสถานการณ์สุขภาพและบุคลากรสุขภาพในพื้นที่จังหวัดต่าง ๆ และในระดับประเทศ ซึ่งสามารถสรุปได้ดังนี้

๑. กำหนดจุดยืนการพัฒนายุทธศาสตร์โดยวิเคราะห์ความต้องการทางยุทธศาสตร์และความสำคัญต่อภารกิจของวิทยาลัย เพื่อลำดับความเร่งด่วนและผลกระทบต่อผู้เรียน รวมถึงเชื่อมโยงนโยบายเพื่อให้ได้ KSF ที่ชัดเจน

๒. ประเมินศักยภาพทางยุทธศาสตร์ของวิทยาลัยโดยใช้ SWOT Analysis เพื่อวิเคราะห์จุดแข็ง จุดอ่อน โอกาส และอุปสรรค เพื่อดำเนินงานให้บรรลุเป้าหมายอย่างมีประสิทธิภาพ

๓. กำหนดทิศทางการพัฒนาที่สอดคล้องกับศักยภาพและจุดยืนการพัฒนาของวิทยาลัย

๔. กำหนดวิสัยทัศน์ กรอบแนวคิด และเป้าประสงค์ที่ครอบคลุมพันธกิจทั้งหมดของวิทยาลัย

๕. นำเสนอร่างแผนยุทธศาสตร์ต่อคณะกรรมการบริหารวิทยาลัยเพื่อรับรอง

แผนยุทธศาสตร์การพัฒนาวินิจฉัยพยาบาลบรมราชชนนี สุราษฎร์ธานี พ.ศ. ๒๕๖๘ – ๒๕๗๒ จัดทำขึ้นภายใต้วิสัยทัศน์ “**เป็นวิทยาลัยพยาบาลชั้นนำระดับสากล ในการผลิตพยาบาลและเป็นองค์กรแห่งการเรียนรู้และนวัตกรรมด้านการดูแลสุขภาพปฐมภูมิเพื่อสุขภาวะชุมชนและเป็นองค์กรที่ยั่งยืน**” ทั้งนี้ เพื่อเป็นการดำเนินการสามารถไปสู่วิสัยทัศน์ดังกล่าว ได้กำหนดกรอบการพัฒนา ประกอบด้วยประเด็นยุทธศาสตร์ ๔ ประเด็น ๘ เป้าประสงค์ ๑๗ กลยุทธ์ และ ๕๙ ตัวชี้วัด และได้ถ่ายทอดสู่การปฏิบัติในระดับหน่วยงานเพื่อเป็นกรอบการดำเนินงานที่ชัดเจนเพื่อเป็นกลไกในการขับเคลื่อนแผนยุทธศาสตร์ของวิทยาลัยให้มีประสิทธิภาพสูงสุด

บทที่ ๑ ข้อมูลทั่วไป

๑. ประวัติความเป็นมาของวิทยาลัยพยาบาลบรมราชชนนี สุราษฎร์ธานี

วิทยาลัยพยาบาลบรมราชชนนี สุราษฎร์ธานี เป็นสถาบันสังกัดคณะพยาบาลศาสตร์ สถาบันพระบรมราชชนก กระทรวงสาธารณสุข มีพัฒนาการเริ่มต้นมาจาก โรงเรียนผู้ช่วยพยาบาล เพื่อแก้ปัญหาการขาดแคลนพยาบาลในพื้นที่ โดยใช้วิธีรับคนในพื้นที่เข้ามาเป็นนักศึกษา เมื่อสำเร็จการศึกษาแล้วให้กลับไปทำงานในพื้นที่เดิม เปิดดำเนินการตั้งแต่ พ.ศ. ๒๕๑๓ ในหลักสูตรผู้ช่วยพยาบาลและผดุงครรภ์ เวลาเรียน ๑ ปี ๖ เดือน โดยรับผู้ที่มีพื้นฐาน ม. ๖ หรือ ม.ศ. ๓ เดิม สำเร็จแล้วได้รับประกาศนียบัตรผู้ช่วยพยาบาลและผดุงครรภ์ พ.ศ. ๒๕๑๘ โอนไปสังกัดกองงานวิทยาลัยพยาบาล สำนักงานปลัดกระทรวงสาธารณสุข แต่การจัดการศึกษายังเป็นหลักสูตรผู้ช่วยพยาบาลและผดุงครรภ์

พ.ศ. ๒๕๒๓ เปลี่ยนชื่อเป็นวิทยาลัยพยาบาลสุราษฎร์ธานี เปลี่ยนหลักสูตรผู้ช่วยพยาบาลและผดุงครรภ์ เป็นหลักสูตรประกาศนียบัตรพยาบาลและผดุงครรภ์ เวลาเรียน ๒ ปี โดยรับผู้ที่มีพื้นฐาน ม. ๖ หรือ ม.ศ. ๕ สำเร็จแล้วได้รับประกาศนียบัตรพยาบาลและผดุงครรภ์

พ.ศ. ๒๕๒๘ ได้รับอนุมัติให้จัดการศึกษาพยาบาลระดับเทียบเท่าปริญญาตรีหลักสูตรประกาศนียบัตรพยาบาลศาสตร์และผดุงครรภ์ เวลาศึกษา ๔ ปี โดยรับผู้ที่มีพื้นฐาน ม. ๖ หรือ ม.ศ. ๕ สำเร็จแล้วได้รับประกาศนียบัตรพยาบาลและผดุงครรภ์ชั้น ๑ และหลักสูตรประกาศนียบัตรพยาบาลและผดุงครรภ์ (เฉพาะกาล) เวลาศึกษา ๒ ปี โดยรับผู้ที่สำเร็จการศึกษาวิชาผดุงครรภ์และอนามัย ผู้ช่วยพยาบาลและ ผดุงครรภ์ที่มีประสบการณ์อย่างน้อย ๒ ปี เมื่อสำเร็จแล้วได้รับประกาศนียบัตรพยาบาลและผดุงครรภ์

พ.ศ. ๒๕๓๐ กองงานวิทยาลัยพยาบาล ได้ปรับเปลี่ยนหลักสูตรวิชาการพยาบาลและผดุงครรภ์ทุกหลักสูตรเป็นหลักสูตรที่เน้นชุมชนเพื่อคุณภาพชีวิต วิทยาลัยจึงใช้หลักสูตรเน้นชุมชนเพื่อคุณภาพชีวิต และเปลี่ยนชื่อหลักสูตรดังนี้

หลักสูตรประกาศนียบัตรพยาบาลและผดุงครรภ์ เป็นหลักสูตรประกาศนียบัตรพยาบาลศาสตร์ หลักสูตรประกาศนียบัตรพยาบาลและผดุงครรภ์ และหลักสูตรประกาศนียบัตรพยาบาลและผดุงครรภ์ (เฉพาะกาล) เป็นหลักสูตรประกาศนียบัตรพยาบาลศาสตร์ ระดับต้น

พ.ศ. ๒๕๓๗ กระทรวงสาธารณสุข ได้ปรับปรุงโครงสร้างโดยรวมกองงานวิทยาลัยพยาบาล และกองฝึกอบรมเข้าด้วยกัน และเปลี่ยนชื่อเป็นสถาบันพัฒนากำลังคนด้านสาธารณสุข พระบาทสมเด็จพระบรมชนกาธิเบศร มหาภูมิพลอดุลยเดชมหาราช บรมนาถบพิตร ได้ทรงพระกรุณาโปรดเกล้าฯ พระราชทานชื่อวิทยาลัยพยาบาล ว่า “วิทยาลัยพยาบาลบรมราชชนนี สุราษฎร์ธานี”

พ.ศ. ๒๕๓๘ พระบาทสมเด็จพระบรมชนกาธิเบศร มหาภูมิพลอดุลยเดชมหาราช บรมนาถบพิตรทรงพระบรมราชานุญาตให้อัญเชิญพระนามาภิไธยของสมเด็จพระบรมราชชนก เปลี่ยนชื่อสถาบันพัฒนากำลังคนด้านสาธารณสุขเป็น “สถาบันพระบรมราชชนก”

พ.ศ. ๒๕๓๙ วิทยาลัยพยาบาลบรมราชชนนี สุราษฎร์ธานี ปิดรับนักศึกษาหลักสูตรพยาบาลศาสตร์ระดับต้น (เฉพาะกาล)

พ.ศ. ๒๕๔๑ เข้าร่วมเป็นสถาบันสมทบของมหาวิทยาลัยสงขลานครินทร์ และได้รับการอนุมัติปริญญาบัตร ให้ผู้สำเร็จการศึกษาหลักสูตรประกาศนียบัตรพยาบาลศาสตร์ (หลักสูตร ๔ ปี) ที่สำเร็จการศึกษาตั้งแต่ ปีการศึกษา ๒๕๔๑

พ.ศ. ๒๕๔๒ วิทยาลัยพยาบาลบรมราชชนนี สุราษฎร์ธานี เปิดรับนักศึกษาหลักสูตรประกาศนียบัตรพยาบาลศาสตร์ (ต่อเนื่อง ๒ ปี) และปิดรับสมัครนักศึกษาหลักสูตรประกาศนียบัตรพยาบาลศาสตร์ ระดับต้น

พ.ศ. ๒๕๔๔ ผู้สำเร็จการศึกษาหลักสูตรประกาศนียบัตรพยาบาลศาสตร์ (ต่อเนื่อง ๒ ปี) ได้รับอนุมัติ
ปริญญาบัตรของมหาวิทยาลัยสงขลานครินทร์

พ.ศ. ๒๕๔๙ วิทยาลัยพยาบาลบรมราชชนนี สุราษฎร์ธานี ปีตรับนักศึกษาหลักสูตรประกาศนียบัตร
พยาบาลศาสตร์ (ต่อเนื่อง ๒ ปี)

พ.ศ. ๒๕๖๒ สมเด็จพระเจ้าอยู่หัวมหาวชิราลงกรณ บดินทรเทพยวรางกูร ทรงพระกรุณาโปรดเกล้าฯ
ให้ตราพระราชบัญญัติสถาบันพระบรมราชชนก พ.ศ. ๒๕๖๒ ตามมาตรา ๔ ให้สถาบันพระบรมราชชนก
เป็นสถาบันอุดมศึกษาเฉพาะทางด้านวิทยาศาสตร์สุขภาพที่จัดการศึกษาระดับอุดมศึกษาตามกฎหมายว่าด้วย
การศึกษาแห่งชาติ มีฐานะเป็นนิติบุคคลและเป็นส่วนราชการตามกฎหมายว่าด้วยวิธีการงบประมาณ อยู่ใน
สังกัดกระทรวงสาธารณสุข และตามมาตรา ๕ วรรคสอง ให้วิทยาลัยในสังกัดสถาบันพระบรมราชชนก
สำนักงานปลัดกระทรวงสาธารณสุข ตามบัญชีรายชื่อวิทยาลัยที่วิทยาลัยพยาบาลราชวิทยาลัย มีฐานะเป็นวิทยาลัยตาม
พระราชบัญญัตินี้ จากประวัติความเป็นมาของวิทยาลัยแสดงถึงการปรับปรุงและพัฒนาการศึกษาตลอด
ระยะเวลา และสะท้อนถึงความมุ่งมั่นของวิทยาลัยในการผลิตบุคลากรทางการแพทย์ที่มีคุณภาพสูงเพื่อ
ตอบสนองความต้องการด้านสาธารณสุขของประเทศ

ในปัจจุบัน (ปีการศึกษา ๒๕๖๗) วิทยาลัยพยาบาลบรมราชชนนี สุราษฎร์ธานี เปิดสอนหลักสูตร
พยาบาลศาสตรบัณฑิตและหลักสูตรประกาศนียบัตรผู้ช่วยพยาบาล อันเป็นการสานต่อพันธกิจในการผลิต
บุคลากรทางการแพทย์ที่มีความรู้ความสามารถและมีจริยธรรมเพื่อพัฒนาระบบสาธารณสุขของประเทศ
ต่อไป

๒. ปรัชญา

บุคลากรของวิทยาลัยพยาบาลบรมราชชนนี สุราษฎร์ธานี เชื่อว่า การผลิตบัณฑิตและพัฒนาบุคลากร
โดยการจัดการศึกษาและการอบรม ตลอดจนการพัฒนาองค์ความรู้ด้านวิทยาศาสตร์สุขภาพนั้น เป็นไปเพื่อ
ประโยชน์ของประชาชน สังคม และประเทศชาติดังพระราชปณิธานของสมเด็จพระราชบิดาที่ว่า “ความสำเร็จ
ที่แท้จริง ไม่ได้อยู่ที่การเรียนรู้ แต่อยู่ที่การนำความรู้ไปประยุกต์ใช้เพื่อประโยชน์สุขแก่มวลมนุษยชาติ”

True success is not in the learning, but in its application to the benefit of mankind

๓. ปณิธาน

ปัญญาเพื่อชุมชน (Wisdom for Community)

๔. วิสัยทัศน์

“เป็นวิทยาลัยพยาบาลชั้นนำระดับสากล ในการผลิตพยาบาลและเป็นองค์กร
แห่งการเรียนรู้และนวัตกรรมด้านการดูแลสุขภาพปฐมนุ้มิเพื่อสุขภาวะชุมชน
และเป็นองค์กรที่ยั่งยืน”

๕. พันธกิจ

๑. ผลิตบัณฑิตพยาบาลที่มีคุณภาพตามมาตรฐานสากล
๒. วิจัยเพื่อสร้างองค์ความรู้และนวัตกรรมทางการแพทย์พยาบาลและสุขภาพ
๓. บริการวิชาการแก่สังคม เพื่อสุขภาวะชุมชนและสุขภาพโลก
๔. ทะนุบำรุงศิลปวัฒนธรรมและภูมิปัญญาไทย
๕. บริหารจัดการตามหลักธรรมาภิบาลสู่องค์กรสมรรถนะสูง

๖. นโยบายของวิทยาลัยพยาบาลบรมราชชนนี สุราษฎร์ธานี

นโยบายการบริหารงานมุ่งพัฒนาวิทยาลัยฯ ให้มีความพร้อมในการผลิตบัณฑิตและสร้างผู้นำทางการพยาบาล ส่งเสริมการสร้างองค์ความรู้ วิจัยและพัฒนานวัตกรรม การบริการวิชาการแก่สังคม การทะนุบำรุงศิลปวัฒนธรรม พร้อมทั้งยกระดับคุณภาพการศึกษาให้มีมาตรฐานเป็นที่ยอมรับในระดับสากล สอดคล้องกับนโยบายและวิสัยทัศน์ของสถาบันพระบรมราชชนก รวมทั้งสามารถก้าวนำการเปลี่ยนแปลงของสังคม โดยกำหนดนโยบายทั้ง ๕ ด้าน เพื่อถือปฏิบัติ ดังนี้

๑. ด้านการผลิตบัณฑิต: พัฒนาคุณภาพหลักสูตรและบัณฑิตสู่มาตรฐานสากล (World class standard programmes & graduates)
๒. ด้านการสร้างองค์ความรู้ วิจัยและนวัตกรรม: พัฒนาคุณภาพการวิจัยและนวัตกรรม (High quality of research & innovation) และส่งเสริมการนำไปใช้ประโยชน์ในการสร้างสุขภาวะชุมชน
๓. ด้านการบริการวิชาการแก่สังคม: สร้างความเป็นเลิศในการบริการวิชาการสู่สุขภาวะชุมชนและสังคมโลกอย่างยั่งยืน (The excellence in academic service)
๔. ด้านการทะนุบำรุงศิลปวัฒนธรรม: ส่งเสริมการอนุรักษ์ศิลปวัฒนธรรมไทยและสนับสนุนการใช้ศิลปวัฒนธรรมและภูมิปัญญาไทยในการดูแลและสร้างเสริมสุขภาพ (Thai arts, culture & Thai wisdom preservation)
๕. ด้านการบริหารจัดการ: พัฒนาระบบบริหารจัดการด้วยหลักธรรมาภิบาลและเสริมสร้างวัฒนธรรมคุณภาพสู่องค์กรสมรรถนะสูง (Good governance & High-performance organization) สำหรับรายละเอียดของนโยบายแต่ละด้าน มีดังนี้

๑. ด้านการผลิตบัณฑิต: พัฒนาคุณภาพหลักสูตรและบัณฑิตสู่มาตรฐานสากล

๑.๑ สนับสนุนการพัฒนาหลักสูตรตามแนวคิด Outcome-Based Education (OBE) ให้มีคุณภาพมาตรฐานสอดคล้องกับความต้องการของระบบสุขภาพของประเทศและโลก โดยใช้การออกแบบการเรียนรู้ เชิงรุก (active learning) การเรียนรู้เพื่อการเปลี่ยนแปลงและเรียนรู้ร่วมกับสหสาขาวิชาชีพ (transformative & interprofessional Education)

๑.๒ ส่งเสริมสนับสนุนการจัดการเรียนการสอนที่มีคุณภาพมาตรฐานสากล และจัดกิจกรรมพัฒนานักศึกษาโดยเน้นกระบวนการมีส่วนร่วมและเสริมสร้างความยึดมั่นผูกพันของผู้เรียน (student engagement) เพื่อพัฒนาบัณฑิตให้มีสมรรถนะตามมาตรฐานวิชาชีพ สามารถปฏิบัติงานด้านบริการปฐมภูมิและบริหารจัดการสุขภาวะชุมชนบนพื้นฐานการดูแลด้วยหัวใจความเป็นมนุษย์ มีทักษะการเรียนรู้ตลอดชีวิต มีภาวะผู้นำ มีทักษะด้านภาษาและการสื่อสารสู่สากล มีคุณลักษณะที่พึงประสงค์สอดคล้องกับมาตรฐานคุณวุฒิระดับอุดมศึกษา อัตลักษณ์คุณธรรมของบัณฑิตสถาบันพระบรมราชชนก อัตลักษณ์จริยธรรม “SURAT Moral Model” ตอบสนองความต้องการของภาคการทำงาน ชุมชน สังคมและประเทศ

๑.๓ ส่งเสริมการนำแนวคิดสภช. โมเดล ไปใช้ในการจัดการเรียนการสอนและการจัดกิจกรรมเสริมหลักสูตรเพื่อเสริมสร้างสมรรถนะของบัณฑิตที่พึงประสงค์อย่างต่อเนื่อง

๑.๔ ส่งเสริมการพัฒนาทักษะการคิดเชิงออกแบบของผู้เรียนทั้งในการเรียนการสอนและกิจกรรมเสริมหลักสูตร เพื่อพัฒนาทักษะความคิดสร้างสรรค์ การคิดสิ่งใหม่และการพัฒนานวัตกรรมทางการพยาบาลของผู้เรียน

๑.๕ ส่งเสริมการบูรณาการกระบวนการเรียนรู้จากประสบการณ์จริงในการวิจัย การปฏิบัติ การพยาบาลหรือบริการวิชาการแก่สังคม และส่งเสริมการมีส่วนร่วมของบุคลากร ทีมสหวิชาชีพ ภาควิชาหรือหน่วยงานภายนอกในการพัฒนาบัณฑิตให้มีคุณลักษณะที่พึงประสงค์

๒. ด้านการสร้างองค์ความรู้ วิจัยและนวัตกรรม: พัฒนาคุณภาพการวิจัยและนวัตกรรมและส่งเสริมการนำไปใช้ประโยชน์ในการสร้างสุขภาวะชุมชน

๒.๑ พัฒนาระบบการบริหารจัดการงานวิจัยและนวัตกรรมที่มีประสิทธิภาพ เอื้ออำนวยให้อาจารย์สามารถผลิตผลงานที่มีคุณภาพได้อย่างต่อเนื่อง และมีระบบการคุ้มครองทรัพย์สินทางปัญญา

๒.๒ ส่งเสริมสนับสนุนการผลิตและเผยแพร่ผลงานวิจัย ผลงานวิชาการ และนวัตกรรมในระดับชาติและนานาชาติ ตอบสนองต่อความต้องการด้านสุขภาพของสังคมที่ส่งผลกระทบต่อสังคมและสิ่งแวดล้อม การพัฒนาการบริการสุขภาพทุกระดับโดยเฉพาะการบริการปฐมภูมิและการส่งเสริมสุขภาวะชุมชน

๒.๓ ส่งเสริมการพัฒนางานวิจัยโดยบูรณาการระหว่างพันธกิจการเรียนการสอน บริการวิชาการแก่สังคมและทะนุบำรุงศิลปวัฒนธรรม เพื่อยกระดับคุณภาพของการปฏิบัติงาน

๒.๔ ส่งเสริมการจัดการความรู้และนำองค์ความรู้และนวัตกรรมด้านการดูแลสุขภาพไปใช้ประโยชน์ในการพัฒนาการจัดการเรียนการสอนและการพัฒนาบริการสุขภาพ

๓. ด้านการบริการวิชาการแก่สังคม: สร้างความเป็นเลิศในการบริการวิชาการสู่สุขภาวะชุมชนและสังคมอย่างยั่งยืน

๓.๑ สนับสนุนการบริการวิชาการเชิงรุกและพัฒนาศูนย์บริการสุขภาพให้มีความเป็นเลิศ สอดคล้องกับวิถีชุมชนวัฒนธรรมและภูมิปัญญาไทย สามารถเป็นแหล่งเรียนรู้ที่มีคุณภาพ ตอบสนองต่อความต้องการของชุมชน สังคม และประเทศ

๓.๒ ส่งเสริมความร่วมมือกับทีมสหวิชาชีพและภาคีเครือข่ายทุกภาคส่วนในการบริการวิชาการเพื่อสร้างสุขภาวะชุมชน สังคมและประเทศอย่างยั่งยืนภายใต้ปณิธานปัญญาเพื่อชุมชน

๓.๓ พัฒนาหลักสูตรร่วมกับหน่วยงานภาครัฐหรือเอกชนในการพัฒนาบุคลากรด้านสุขภาพให้มีสมรรถนะด้านวิชาการ วิชาชีพ ภาวะผู้นำและการบริหารงานที่สอดคล้องกับความต้องการของภาคการทำงานด้วยรูปแบบที่หลากหลายและสามารถสร้างรายได้สู่การพึ่งตนเองของสถาบันจากการให้บริการทางวิชาการแก่สังคม

๓.๔ ส่งเสริมการนำความรู้ แนวคิด สภช. โมเดล และประสบการณ์ที่ได้จากการบริการวิชาการไปใช้ในการพัฒนาการจัดการเรียนการสอน การวิจัยและพัฒนาชุมชน สังคม และประเทศ

๔. ด้านการทะนุบำรุงศิลปวัฒนธรรม: ส่งเสริมการอนุรักษ์ศิลปวัฒนธรรมไทยและสนับสนุนการใช้ศิลปวัฒนธรรมและภูมิปัญญาไทยในการสร้างเสริมสุขภาพ

๔.๑ ส่งเสริมและสนับสนุนให้บุคลากรและนักศึกษาตระหนักถึงคุณค่าของศิลปวัฒนธรรมและภูมิปัญญาไทย และมีส่วนร่วมในการสืบสาน อนุรักษ์ศิลปวัฒนธรรมและภูมิปัญญาไทย รวมทั้งส่งเสริมการนำภูมิปัญญาไทยมาใช้ในการดูแลและสร้างเสริมสุขภาพ

๔.๒ ส่งเสริมและสนับสนุนการบูรณาการกิจกรรมทะนุบำรุงศิลปวัฒนธรรมกับพันธกิจด้านการเรียนการสอน การวิจัย การพัฒนานักศึกษา และการบริการวิชาการ ตอบสนองนโยบายและพันธกิจของคณะพยาบาลศาสตร์ และสถาบันพระบรมราชชนก

๔.๓ ส่งเสริมและสนับสนุนบุคลากรและนักศึกษาในการเผยแพร่ศิลปวัฒนธรรมและภูมิปัญญาไทยให้เป็นที่ยอมรับทั้งในระดับชาติและนานาชาติ

๔.๔ ส่งเสริมและสนับสนุนการผลิตและพัฒนานวัตกรรมสุขภาพด้านศิลปวัฒนธรรมและภูมิปัญญาไทย

๕. ด้านการบริหารจัดการ: พัฒนาระบบบริหารจัดการด้วยหลักธรรมาภิบาลและเสริมสร้างวัฒนธรรมคุณภาพสู่องค์กรสมรรถนะสูง

๕.๑ สร้างจิตสำนึกให้บุคลากรมีค่านิยมร่วม (core values) ของสถาบันพระบรมราชชนก “PBRI: Participation, Bonding, Responsibility, Integrity” และคณะพยาบาลศาสตร์ “I๒ACT: Internationalize & Innovation mindset, Agile, Create, Transform” โดยยึดมั่นปรัชญาของเพื่อนมนุษย์เป็นกิจที่หนึ่ง ดังพระราชปณิธานของสมเด็จพระบรมราชชนก และอัตลักษณ์จริยธรรม “SURAT Moral Model: Sufficiency Economy, Unity, Respect, Accountability, Trust”

๕.๒ ส่งเสริมการสร้างภาพลักษณ์ของสถาบันพระบรมราชชนกด้วยหลัก ๕P ประกอบด้วย Product, Promotion, Place, Participation, และ Purchaser

๕.๓ ส่งเสริมการพัฒนาสถาบันให้เป็นองค์กรสมรรถนะสูงโดยใช้การบริหารแบบมีส่วนร่วมและหลักธรรมาภิบาล เพื่อการบริหารจัดการที่มีคุณภาพประสิทธิภาพและประสิทธิผล บุคลากรและนักศึกษามีความสุขและมีคุณภาพชีวิตที่ดี

๕.๔ ส่งเสริมการขับเคลื่อนการดำเนินงานสู่การเป็นองค์กรดิจิทัล (digital transformation) เพื่อเพิ่มขีดความสามารถในการดำเนินงานทุกพันธกิจ ดังนี้

๑) พัฒนาระบบเทคโนโลยีสารสนเทศและโครงสร้างพื้นฐานด้านเทคโนโลยีดิจิทัลให้รองรับการบริหารและการปฏิบัติงานในรูปแบบดิจิทัลได้อย่างมีศักยภาพ

๒) พัฒนาบุคลากรและนักศึกษาให้มีความรู้ ทักษะ การประยุกต์ใช้ และการตระหนักรู้ด้านเทคโนโลยีดิจิทัล เพื่อสร้างองค์ความรู้และนวัตกรรมที่เป็นประโยชน์แก่สังคมและระบบสุขภาพ

๓) ส่งเสริมการใช้ระบบสารสนเทศและเทคโนโลยีดิจิทัลเพื่อการดำเนินงานทุกพันธกิจของสถาบันที่มุ่งสร้างคุณภาพให้เป็นที่ยอมรับในระดับสากล

๕.๕ ส่งเสริมและสนับสนุนบุคลากรทุกระดับในการพัฒนาสมรรถนะให้มีความเชี่ยวชาญสอดคล้องกับภารกิจหน้าที่ เพื่อสนับสนุนการดำเนินงานตามพันธกิจหลักให้บรรลุตามเป้าหมาย

๕.๖ ส่งเสริมและสนับสนุนการพัฒนาอาจารย์ให้มีคุณวุฒิและความเชี่ยวชาญในสาขาวิชาชีพ รวมทั้งพัฒนาสู่การเป็นอาจารย์มืออาชีพ (professional standard framework) เป็นผู้นำการเปลี่ยนแปลงและการปฏิบัติงานเพื่อความเป็นเลิศทางวิชาการ เป็นที่ยอมรับทั้งในระดับชาติและนานาชาติ

๕.๗ ส่งเสริมและสนับสนุนการพัฒนาการประกันคุณภาพการศึกษาตามมาตรฐานสากล ส่งเสริมการสร้างเครือข่ายการแลกเปลี่ยนเรียนรู้ด้านประกันคุณภาพการศึกษาและการเทียบเคียง (benchmarking) เพื่อยกระดับคุณภาพการดำเนินงานทุกพันธกิจแบบก้าวกระโดด

๕.๘ สนับสนุนการบริหารงบประมาณให้เกิดความคุ้มค่า คุ่มทุน โปร่งใส และตรวจสอบได้

ค่านิยมขององค์กร (Core values)

วิทยาลัยพยาบาลบรมราชชนนี สุราษฎร์ธานี คณะพยาบาลศาสตร์ สถาบันพระบรมราชชนก ได้กำหนดค่านิยมขององค์กร เพื่อนำไปสู่การขับเคลื่อน วิสัยทัศน์ให้สำเร็จตามเป้าหมายที่กำหนด โดยใช้คำว่า “SURAT” ดังนี้

S= Service with Integrity (การบริการด้วยความซื่อสัตย์)

U= Unified Innovation Leadership (ภาวะผู้นำด้านนวัตกรรม)

R= Responsibility for Achievement (ความรับผิดชอบต่อมุ่งสู่ความสำเร็จ)

A= Agility (ความคล่องแคล่วในการทำงาน)

T= Transformation to excellence (การพลิกโฉมสู่ความเป็นเลิศ)

๗. อัตลักษณ์ (Identity)

อัตลักษณ์บัณฑิตของคณะพยาบาลศาสตร์

บริการสุขภาพด้วยหัวใจความเปี่ยมมนุษย์ โดยยึดมั่นประโยชน์เพื่อนมนุษย์เป็นกิจที่หนึ่ง

อัตลักษณ์คุณธรรมของคณะพยาบาลศาสตร์ คือ วินัย หน้าที่ สามัคคี เสียสละ สัจจะ กตเวที

๘. เอกลักษณ์ของบัณฑิตคณะพยาบาลศาสตร์ สถาบันพระบรมราชชนก

เอกลักษณ์ของบัณฑิตวิทยาลัยพยาบาลบรมราชชนนี สุราษฎร์ธานี คณะพยาบาลศาสตร์ สถาบันพระบรมราชชนก คือ “สร้างคนจากชุมชนเพื่อตอบสนองระบบสุขภาพชุมชน (Community Health System)”

ตามเอกลักษณ์ของสถาบันพระบรมราชชนก โดยได้รับความเห็นชอบจากคณะกรรมการบริหารโครงการจัดตั้งคณะพยาบาลศาสตร์สถาบันพระบรมราชชนกเมื่อวันที่ ๘ พฤศจิกายน พ.ศ. ๒๕๖๒ โดยมีความหมายดังนี้

สร้างคน หมายถึง การผลิตบัณฑิตพยาบาลและพัฒนาบุคลากรด้านสุขภาพ

ระบบสุขภาพชุมชน หมายถึง ระบบความสัมพันธ์ทั้งปวงที่เกี่ยวข้องกับสุขภาพ โดยมีความหมายและขอบเขตที่กว้างขวางเกี่ยวข้องกับเหตุและปัจจัยต่าง ๆ ที่มีผลกระทบต่อสุขภาพหลายด้าน ทั้งด้านบุคคล ครอบครัวชุมชน สภาพแวดล้อมและระบบบริการสุขภาพ

๙. คุณลักษณะของบัณฑิตที่พึงประสงค์

วิทยาลัยพยาบาลบรมราชชนนี สุราษฎร์ธานี คณะพยาบาลศาสตร์ สถาบันพระบรมราชชนก ได้กำหนดคุณลักษณะของบัณฑิตที่พึงประสงค์ โดยได้รับความเห็นชอบจากคณะกรรมการบริหารโครงการจัดตั้งคณะพยาบาลศาสตร์สถาบันพระบรมราชชนก เมื่อวันที่ ๘ พฤศจิกายน พ.ศ. ๒๕๖๒ ดังนี้

๑. มีความรู้และทักษะทางวิชาชีพการพยาบาล

๒. มีทัศนคติที่ดียึดมั่นในคุณธรรม จริยธรรมและจรรยาบรรณของวิชาชีพพยาบาล

๓. ตระหนักและรับผิดชอบต่อตนเองและสังคม สามารถดำรงชีวิตได้อย่างเหมาะสมและมีความสุข

๔. มีความสามารถในการใช้ภาษาไทยได้อย่างถูกต้องและใช้ภาษาอังกฤษในระดับที่สื่อสารได้

๕. มีความรู้ความสามารถในการใช้เทคโนโลยีสารสนเทศที่เหมาะสม
๖. มีความสามารถในการคิดและแก้ปัญหาอย่างเป็นระบบ
๗. มีภาวะผู้นำและสามารถทำงานเป็นทีมได้อย่างมีประสิทธิภาพ
๘. วิจัยและนำผลการวิจัยเพื่อพัฒนาคุณภาพงาน
๙. พัฒนาตนเองอย่างต่อเนื่องและเรียนรู้ตลอดชีวิต

๑๐. สมรรถนะหลักของบัณฑิต

วิทยาลัยพยาบาลบรมราชชนนี สุราษฎร์ธานี คณะพยาบาลศาสตร์ สถาบันพระบรมราชชนกได้วิเคราะห์ความต้องการของผู้มีส่วนได้เสียในการผลิตบัณฑิต พบว่าสมรรถนะหลักของบัณฑิตพยาบาลที่สอดคล้องกับความต้องการผู้มีส่วนได้เสียทั้งภายในและภายนอกประกอบด้วย สมรรถนะหลัก ๘ ประการหรือเรียกย่อ ๆ ว่า สมรรถนะ “๕C๓L” ดังนี้

๑. มีทักษะในการคิดวิเคราะห์ (Critical Thinking)
๒. มีทักษะในการสื่อสาร (Communication)
๓. มีทักษะในการคิดสร้างสรรค์สิ่งใหม่/นวัตกรรม (Creative thinking and innovation)
๔. มีทักษะในการประสานความร่วมมือกับทีมสหสาขาวิชาชีพหรือภาคีเครือข่ายได้

(Collaboration)

๕. มีทักษะในการจัดการสุขภาพชุมชน (Community health management)
๖. มีภาวะผู้นำ (Leadership)
๗. รู้เท่าทันด้านภาษาอังกฤษ (English literacy)
๘. รู้เท่าทันด้านดิจิทัล (Digital literacy)

๑๑. วัฒนธรรมองค์กร (Organization Culture)

วิทยาลัยพยาบาลบรมราชชนนี สุราษฎร์ธานี คณะพยาบาลศาสตร์ สถาบันพระบรมราชชนก ได้นำวัฒนธรรมองค์กรซึ่งกำหนดจากสถาบันพระบรมราชชนกที่เป็นสถาบันต้นสังกัดมากำหนดเป็นวัฒนธรรมองค์กร โดยได้รับความเห็นชอบจากคณะกรรมการบริหารจัดการคณะพยาบาลศาสตร์สถาบันพระบรมราชชนก เมื่อวันที่ ๘ พฤศจิกายน พ.ศ. ๒๕๖๒ ดังนี้

Participation (P)	ร่วมแรงร่วมใจ
Bonding (B)	รักใคร่ผูกพัน
Responsibility (R)	มุ่งมั่นรับผิดชอบ
Integrity (I)	ส่งมอบคุณธรรม

นอกจากนี้วิทยาลัยพยาบาลบรมราชชนนี สุราษฎร์ธานี ได้กำหนดวัฒนธรรมองค์กร (Share Value) เพื่อเป็นแนวทางในการส่งเสริมคุณค่า การประพฤติปฏิบัติที่ดีขององค์กร ดังนี้

S = Seniority เคารพผู้อาวุโส คือ การให้เกียรติผู้ที่มีอาวุโสกว่า การมีสัมมาคารวะตามประเพณีและวิถีที่งดงามของคนไทย และรับฟังความคิดเห็นข้อเสนอแนะของผู้อาวุโส

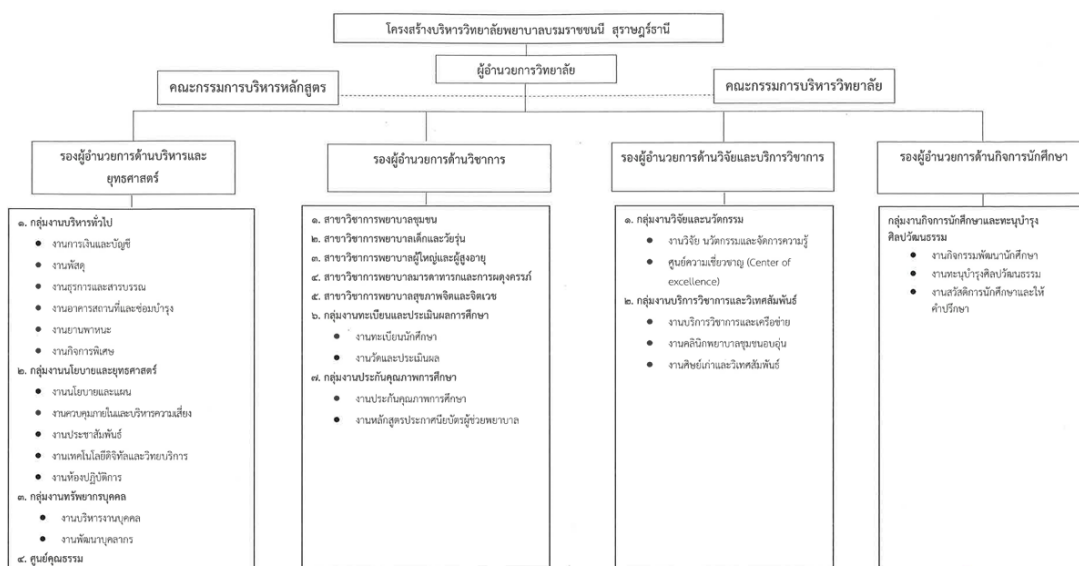
C = College Mind รักศรัทธาองค์กร คือ มีความเป็นหนึ่งเดียวมีความผูกพันพึ่งพาช่วยเหลือซึ่งกันและกัน ทำงานโดยมุ่งผลประโยชน์ประชาชน องค์กรมากกว่าส่วนตน รักและปรารถนาดีต่อเพื่อนร่วมงาน นักศึกษา และผู้รับบริการ


C = Caring เอื้ออาทรผู้อื่น คือ เปิดใจรับฟังผู้อื่น มีความปรารถนาดีที่จะให้ผู้อื่นมีความสุข รู้จักการให้ และทำความดีเพื่อสังคม

B = Beautiful Life ชื่นชมความงามแห่งชีวิต ใฝ่รู้ คิดสร้างสรรค์ผลงาน/นวัตกรรม คิดดี พุดดี ทำดี คบคนดี มีการแสวงหาความสุขต่อตนเอง ครอบครัว และยึดการใช้ชีวิตตามหลักปรัชญาเศรษฐกิจพอเพียง

วิทยาลัยพยาบาลบรมราชชนนี สุราษฎร์ธานี ได้ดำเนินการกำหนดโครงสร้างการบริหารและแต่งตั้งบุคลากรให้ปฏิบัติหน้าที่ในกลุ่มงานและสาขาวิชาต่างๆ ของวิทยาลัยพยาบาลบรมราชชนนี สุราษฎร์ธานี ตามคำสั่งเลขที่ ๓๙/๒๕๖๗ เรื่อง โครงสร้างการบริหารงาน วิทยาลัยพยาบาลบรมราชชนนี สุราษฎร์ธานี คณะพยาบาลศาสตร์ สถาบันพระบรมราชชนก เพื่อจัดสรรภาระงานของวิทยาลัย ให้เป็นไปอย่างมีประสิทธิภาพ บรรลุตามวัตถุประสงค์ ดังนี้

โครงสร้างการบริหารของวิทยาลัยพยาบาลบรมราชชนนี สุราษฎร์ธานี




 (ผู้ช่วยศาสตราจารย์ณรงค์กร รุ่งเนย)
 ผู้อำนวยการวิทยาลัยพยาบาลบรมราชชนนี สุราษฎร์ธานี

บทที่ ๒

กรอบแนวคิดการจัดทำแผนยุทธศาสตร์การพัฒนา วิทยาลัยพยาบาลบรมราชชนนี สุราษฎร์ธานี

การจัดทำแผนยุทธศาสตร์การพัฒนของวิทยาลัยประกอบด้วย แนวคิดและความจำเป็นสำคัญซึ่งเป็นที่มาจากการพัฒนาของประเทศ องค์กรต้นสังกัด ความจำเป็นและความเชื่อมโยงของนโยบายในพื้นที่ ๙ ประเด็นดังนี้

๑. แผนยุทธศาสตร์ชาติ ๒๐ ปี (พ.ศ. ๒๕๖๑ - ๒๕๘๐)
๒. แผนแม่บทภายใต้ยุทธศาสตร์ชาติ
๓. แผนการศึกษาแห่งชาติ พ.ศ. ๒๕๖๐ - ๒๕๗๙
๔. ร่างแผนพัฒนาเศรษฐกิจและสังคมแห่งชาติ ฉบับที่ ๑๓ (พ.ศ. ๒๕๖๖ - ๒๕๗๐)
แผนยุทธศาสตร์กระทรวงสาธารณสุข
๕. แผนยุทธศาสตร์ชาติระยะ ๒๐ ปี ด้านสาธารณสุข (พ.ศ. ๒๕๖๐ - ๒๕๗๙)
๖. แผนยุทธศาสตร์ สถาบันพระบรมราชชนก พ.ศ. ๒๕๖๘ - ๒๕๗๐
๗. แผนยุทธศาสตร์คณะพยาบาลศาสตร์ สถาบันพระบรมราชชนก พ.ศ. ๒๕๖๘ - ๒๕๗๐
๘. แผนอุดมศึกษาระยะยาว ๒๐ ปี (พ.ศ. ๒๕๖๖ - ๒๕๘๐)
๙. แผนพัฒนาจังหวัดสุราษฎร์ธานี ระยะ ๒๐ ปี (พ.ศ. ๒๕๖๐ - ๒๕๗๙)

ดังรายละเอียดที่สามารถสรุปได้ดังต่อไปนี้



๒.๑ ความเชื่อมโยงตามกรอบแนวคิดการจัดทำแผนยุทธศาสตร์ วิทยาลัยพยาบาลบรมราชชนนี สุราษฎร์ธานี (พ.ศ. ๒๕๖๘-๒๕๗๒)

แผนระดับที่ 1 ยุทธศาสตร์ชาติ

แผนยุทธศาสตร์วิทยาลัยพยาบาลบรมราชชนนี สุราษฎร์ธานี (พ.ศ. ๒๕๖๘-๒๕๗๒) มีความสอดคล้องกับยุทธศาสตร์ชาติ ๓ ประเด็นยุทธศาสตร์ ดังนี้

ยุทธศาสตร์ชาติด้านการพัฒนาและเสริมสร้างศักยภาพทรัพยากรมนุษย์

สาระสำคัญโดยสรุปดังนี้

๑) เป้าหมาย

๑.๑ คนไทยเป็นคนดี คนเก่ง มีคุณภาพ พร้อมสำหรับวิถีชีวิตในศตวรรษที่ ๒๑

๑.๒ สังคมไทยมีสภาพแวดล้อมที่เอื้อและสนับสนุนต่อการพัฒนาคนตลอดช่วงชีวิต

๒) ประเด็นยุทธศาสตร์

๒.๑) การพัฒนาศักยภาพคนตลอดช่วงชีวิต มุ่งเน้นการพัฒนาคนเชิงคุณภาพในทุกช่วงวัย ตั้งแต่ช่วงการตั้งครรภ์ ปฐมวัย วัยเด็ก วัยรุ่น วัยเรียน วัยผู้ใหญ่ วัยแรงงาน และวัยผู้สูงอายุ เพื่อสร้างทรัพยากรมนุษย์ที่มีศักยภาพ มีทักษะความรู้ เป็นคนดี มีวินัย เรียนรู้ได้ด้วยตนเองในทุกช่วงวัย มีความรอบรู้ทางการเงิน มีความสามารถในการวางแผนชีวิต และการวางแผนทางการเงินที่เหมาะสมในแต่ละช่วงวัย และมีความสามารถในการดำรงชีวิตอย่างมีคุณค่า รวมถึงการพัฒนาและปรับทัศนคติให้คนทุกช่วงวัยที่เคยกระทำผิดได้กลับมาใช้ชีวิตในสังคม ได้อย่างสงบสุข และเป็นกำลังสำคัญในการพัฒนาประเทศ

๒.๒) การเสริมสร้างให้คนไทยมีสุขภาวะที่ดี ครอบคลุมทั้งด้าน กาย ใจ สติปัญญาและสังคม มุ่งเน้นการเสริมสร้างการจัดการสุขภาวะในทุกรูปแบบ ที่นำไปสู่การมีศักยภาพในการจัดการสุขภาวะที่ดีได้ด้วยตนเอง พร้อมทั้งสนับสนุนให้ทุกภาคส่วนมีส่วนร่วมในการสร้างเสริมให้คนไทยมีสุขภาวะที่ดี และมีทักษะด้านสุขภาวะที่เหมาะสม

๓) ความเชื่อมโยง

แผนยุทธศาสตร์การพัฒนาวิทยาลัยพยาบาลบรมราชชนนี สุราษฎร์ธานี พ.ศ. ๒๕๖๘-๒๕๗๒ ได้กำหนดแผนงานด้านการผลิตและพัฒนาบุคลากรให้สอดคล้องกับสถาบันพระบรมราชชนกและแนวนโยบายแห่งรัฐ เพื่อให้มีความรู้ความสามารถทางวิชาการและทักษะวิชาชีพ ซึ่งสอดคล้องกับยุทธศาสตร์ชาติด้านการพัฒนาและเสริมสร้างศักยภาพทรัพยากรมนุษย์ ตามประเด็นดังต่อไปนี้

ประเด็นที่ ๑ การพัฒนาพัฒนาศักยภาพคนตลอดช่วงชีวิตสำหรับวัยเรียน/วัยรุ่น ปลูกฝังความเป็นคนดี มีวินัย พัฒนาทักษะความสามารถการเรียนรู้ที่สอดคล้องกับทักษะในศตวรรษที่ ๒๑ โดยเฉพาะทักษะด้านการวิเคราะห์ สังเคราะห์ ความสามารถในการแก้ไขปัญหาที่ซับซ้อน การเรียนรู้ที่เชื่อมต่อกับโลกการทำงาน ทักษะอาชีพที่สอดคล้องกับความต้องการของประเทศ

ประเด็นที่ ๒ การปฏิรูปกระบวนการเรียนรู้ที่ตอบสนองต่อการเปลี่ยนแปลงในศตวรรษที่ ๒๑ ที่มุ่งเน้นผู้เรียนให้มีทักษะการเรียนรู้และมีใจใฝ่เรียนรู้ตลอดเวลา การเพิ่มประสิทธิภาพระบบบริหารจัดการศึกษาและการวางพื้นฐานระบบรองรับการเรียนรู้โดยใช้แพลตฟอร์ม สร้างระบบการศึกษาเพื่อเป็นเลิศทางวิชาการระดับนานาชาติ โดยเฉพาะปัจจุบันที่วิทยาลัยได้รับนโยบายจากสถาบันพระบรมราชชนก ในการดำเนินการ เรื่อง Cloud university

ประเด็นที่ ๓ การเพิ่มประสิทธิภาพระบบการบริหารจัดการศึกษาในทุกระดับ จัดการศึกษาให้เอื้อต่อการเข้าถึงการศึกษาอย่างเสมอภาค ทัวถึงและใช้ทรัพยากรอย่างมีประสิทธิภาพ การยกระดับสถาบันการศึกษาในสาขาที่มีความเชี่ยวชาญสู่ความเป็นเลิศ พัฒนาระบบประกันคุณภาพการศึกษา โดยเน้นผู้เรียนเป็นสำคัญ

ยุทธศาสตร์ชาติด้านการสร้างโอกาสและความเสมอภาคทางสังคม

มีสาระสำคัญโดยสรุปดังนี้

๑) เป้าหมาย

สร้างความเป็นธรรม และลดความเหลื่อมล้ำในทุกมิติ

๒) ประเด็นยุทธศาสตร์

๒.๑) การลดความเหลื่อมล้ำสร้างความเป็นธรรมในทุกมิติ

๒.๑.๑ ปฏิรูประบบภาษีและการคุ้มครองผู้บริโภค โดยกำหนดมาตรการเพื่อสร้างความเสมอภาคที่สำคัญ การพัฒนาเทคโนโลยีเพื่อเพิ่มความสามารถในการจัดเก็บภาษีและพัฒนาระบบข้อมูล การทำธุรกรรมทางการเงินของประชาชนและภาคธุรกิจ กำหนดเป้าหมายการจัดเก็บภาษีและค่าธรรมเนียมเพื่อนำไปใช้ในการจัดบริการที่ชัดเจนตลอดจนการคุ้มครองผู้บริโภค โดยเน้นการแก้ไขกฎหมายที่ไม่เป็นธรรม ปรับปรุงระบบและกลไกในการคุ้มครองผู้บริโภค สนับสนุนองค์กรของผู้บริโภคให้มีความเข้มแข็ง ป้องกันการละเมิดสิทธิผู้บริโภคและอำนวยความสะดวกแก่ผู้บริโภค สนับสนุนการบริโภคอย่างยั่งยืนและส่งเสริมให้องค์กรปกครองส่วนท้องถิ่นมีบทบาทในการคุ้มครองผู้บริโภคได้อย่างเป็นรูปธรรม

๒.๑.๒ สร้างหลักประกันทางสังคมที่ครอบคลุมและเหมาะสมกับคนทุกช่วงวัยทุกเพศภาวะและทุกกลุ่ม เพื่อบริการการเปลี่ยนแปลงอย่างรวดเร็วในบริบทของสังคมสูงวัย รวมทั้งสร้างสภาพแวดล้อมทางกายภาพและทางสังคมที่เอื้อต่อการดำรงชีวิตและการมีส่วนร่วมเป็นพลังในสังคมสำหรับคนทุกกลุ่ม โดยเฉพาะผู้พิการและผู้สูงอายุ โดยการเชื่อมโยงระบบข้อมูลสวัสดิการรายบุคคลและการพัฒนาระบบการให้บริการสวัสดิการที่เป็นความร่วมมือระหว่างรัฐบาล องค์กรปกครองส่วนท้องถิ่น องค์กรชุมชนธุรกิจหรือองค์กรประชาสังคม เพื่อให้สามารถพัฒนาระบบสวัสดิการถ้วนหน้าได้อย่างมีประสิทธิภาพและควบคุมค่าใช้จ่ายไม่ให้เป็นภาระทางการคลังมากเกินไป ส่งเสริมและสร้างแรงจูงใจในการออมและการลงทุนระยะยาวเพื่อเพิ่มความสามารถในการพึ่งตนเอง ทางเศรษฐกิจของประชาชนทุกกลุ่มด้วยมาตรการทางภาษีและอื่นๆ ตลอดจนส่งเสริมให้แรงงานทั้งในระบบและนอกระบบเข้าสู่ระบบประกันสังคมอย่างทั่วถึง

๒.๑.๓ สร้างความเป็นธรรมในการเข้าถึงบริการสาธารณสุขและการศึกษา โดยเฉพาะสำหรับผู้มีรายได้น้อยและกลุ่มด้อยโอกาส โดยในด้านการสาธารณสุข เน้นการกระจายทรัพยากรและเพิ่มบุคลากรทางการแพทย์ การพยาบาล ให้กระจายไปยังพื้นที่อำเภอ ตำบล เพื่อให้สามารถดูแลประชาชนได้อย่างทั่วถึง การพัฒนาระบบหลักประกันสุขภาพให้ครอบคลุมผู้มีรายได้น้อย ให้ได้รับบริการที่ไม่มีความเหลื่อมล้ำในด้านคุณภาพ รวมทั้งระบบคุ้มครองการรักษาพยาบาลต่อการเจ็บป่วยที่สร้างภาระทางการเงิน โดยไม่คาดคิดหรือเกินขีดความสามารถของผู้มีรายได้น้อย สนับสนุนส่งเสริมให้สังคมเข้ามา มีส่วนร่วมในการสร้างเสริมสุขภาพรวมถึงการพัฒนาสถานพยาบาลให้มีคุณภาพและมีสัดส่วนแพทย์ต่อประชากรตามมาตรฐานสากลในทุกพื้นที่ และส่งเสริมการใช้เทคโนโลยีดิจิทัลในการให้บริการสาธารณสุข ด้านการศึกษาเน้นการสร้างโอกาสในการเข้าถึงการศึกษาที่มีคุณภาพที่เป็นมาตรฐานเสมอกัน โดยเฉพาะในพื้นที่ห่างไกลทุรกันดาร ยากจนและกลุ่มเป้าหมาย ที่ต้องการการดูแลเป็นพิเศษ การจัดให้มีมาตรการเพื่อลดความเหลื่อมล้ำทางการศึกษา การสนับสนุนกลไก ความร่วมมือของภาคส่วนต่างๆ เพื่อพัฒนาการศึกษาในระดับจังหวัด การใช้เทคโนโลยีเพื่อส่งเสริมการเรียนรู้ และการเข้าถึงข้อมูลข่าวสารความรู้และนวัตกรรมของคนทุกกลุ่ม รวมถึง

ระบบการติดตามสนับสนุน และประเมินผลเพื่อสร้างหลักประกันสิทธิการได้รับการศึกษาที่มีคุณภาพของประชาชน

๒.๒) การเสริมสร้างพลังทางสังคม

๒.๒.๑ การรองรับสังคมสูงวัยอย่างมีคุณภาพ โดยเตรียมความพร้อมในทุกมิติ ทั้งมิติ เศรษฐกิจสังคม สุขภาพและสภาพแวดล้อม โดยเฉพาะการออมและการลงทุนระยะยาวของคน ตั้งแต่ก่อนเกษียณอายุ พัฒนาระบบและกลไก เพื่อสนับสนุนการปรับตัวของประชากรให้สามารถปรับเปลี่ยนอาชีพให้เหมาะสมตามแต่ละช่วงอายุ เพื่อยืดช่วงเวลาและเพิ่มโอกาสในการทำงานในยามสูงอายุและสร้างหลักประกันทางรายได้ให้แก่ตนเองได้นานขึ้น สร้างแรงจูงใจให้ภาคเอกชน หรือสถานประกอบการในการเตรียมความพร้อมของแรงงานก่อนวัยเกษียณ การจ้างงานผู้สูงอายุให้เหมาะสมกับวัยวุฒิ ประสบการณ์และสมรรถนะ ตลอดจนส่งเสริมการสร้างสรรคเทคโนโลยีและนวัตกรรม สำหรับการส่งเสริมและฟื้นฟูศักยภาพผู้สูงอายุ ส่งเสริมให้ผู้สูงอายุ มีกิจกรรมทำต่อเนื่องทั้งในเชิงเศรษฐกิจ สังคมและสุขภาพ รวมทั้งคงไว้ซึ่งบทบาทในการขับเคลื่อน การพัฒนาสังคมโดยส่งเสริมและสร้างแรงจูงใจให้ทุกภาคส่วนมีการจ้างงานผู้สูงอายุให้เหมาะสมกับวัยวุฒิ ประสบการณ์และสมรรถนะ ส่งเสริมการถ่ายทอดภูมิปัญญา ประสบการณ์และร่วมสร้างสังคมที่ไม่ทอดทิ้งกัน เพื่อเพิ่มคุณค่าของผู้สูงอายุ

๓) ความเชื่อมโยง วิทยาลัยพยาบาลบรมราชชนนี สุราษฎร์ธานี ได้จัดการศึกษาโดยคำนึงถึงการส่งเสริมให้เกิดโอกาสและความเสมอภาคทางการศึกษาตามความต้องการของชุมชนเป็นสำคัญ ซึ่งสอดคล้องกับยุทธศาสตร์ชาติด้านการสร้างโอกาสและความเสมอภาคทางสังคมที่มีเป้าหมายในการสร้างโอกาสและความเสมอภาคในทุกมิติ โดยมีมติการเข้าถึงการศึกษาในประเด็นการสร้างความเป็นธรรมในการเข้าถึงบริการสาธารณสุขและการศึกษา โดยเฉพาะสำหรับผู้มีรายได้น้อยและกลุ่มผู้ด้อยโอกาสเน้นการกระจายทรัพยากรทางการแพทย์ การพยาบาลไปยังชุมชน หรือพื้นที่อย่างทั่วถึงซึ่งวิทยาลัยพยาบาลบรมราชชนนี สุราษฎร์ธานี เป็น ๑ ในวิทยาลัยของสถาบันพระบรมราชชนก ที่รับหน้าที่การผลิตนักศึกษาพยาบาลศาสตร์ และประกาศนียบัตรผู้ช่วยพยาบาลหลักสูตร ๑ ปี เพื่อกระจายบุคลากรทางการแพทย์และสาธารณสุขไปยังพื้นที่ทั่วประเทศ ส่วนในการจัดการศึกษาได้กำหนดให้มีมาตรการลดความเหลื่อมล้ำทางการศึกษาส่งเสริมให้วิทยาลัยในสังกัดผลิตและพัฒนาบุคลากรตอบสนองความต้องการของชุมชน

ยุทธศาสตร์ชาติด้านการปรับสมดุลและพัฒนาระบบการบริหารจัดการภาครัฐ

มีสาระสำคัญโดยสรุปดังนี้

๑) เป้าหมาย

ภาครัฐมีความโปร่งใส ปลอดภัยทุจริตและพฤติมิชอบ

๒) ประเด็นยุทธศาสตร์

๒.๑) ภาครัฐมีความโปร่งใส ปลอดภัยการทุจริตและประพฤติมิชอบ ทุกภาคส่วนร่วมต่อต้านการทุจริต ภาครัฐมีการบริหารจัดการตามหลักธรรมาภิบาลและหลักปรัชญาของเศรษฐกิจพอเพียง ในทุกระดับ โดยเฉพาะการสร้างวัฒนธรรมแยกแยะประโยชน์ส่วนบุคคลและประโยชน์ส่วนรวมของบุคลากรภาครัฐให้เกิดขึ้นรวมทั้งสร้างจิตสำนึกและค่านิยมให้ทุกภาคส่วน ตื่นตัวและละอายต่อการทุจริต ประพฤติมิชอบทุกรูปแบบ พร้อมทั้งส่งเสริมสนับสนุนให้ภาคีองค์กรภาคเอกชน ภาคประชาสังคม ชุมชน ประชาชนและภาคีต่างๆ มีส่วนร่วมในการสอดส่อง เฝ้าระวังให้ข้อมูลแจ้งเบาะแสการทุจริตและตรวจสอบการดำเนินงานของหน่วยงานภาครัฐและภาคส่วนอื่น ๆ โดยได้รับความคุ้มครองจากรัฐตามที่กฎหมายบัญญัติบุคลากรภาครัฐ ยึดมั่นในหลัก

คุณธรรมจริยธรรมและความซื่อสัตย์สุจริตกำหนดให้เจ้าพนักงานของรัฐต้องยึดถือแนวทางปฏิบัติตามประมวลจริยธรรม หลักปรัชญาเศรษฐกิจพอเพียงและหลักเลี่ยงการขัดกันระหว่างประโยชน์บุคคลและประโยชน์ส่วนรวม

๓) ความเชื่อมโยง

วิทยาลัยพยาบาลบรมราชชนนี สุราษฎร์ธานี ได้ตระหนักและให้ความสำคัญกับการต่อต้านการทุจริตและประพฤติมิชอบ การจัดวางระบบการควบคุมภายในของวิทยาลัยครอบคลุมทุกภารกิจได้อย่างมีประสิทธิภาพและประสิทธิผล มีการกำหนดการประเมิน ITA เพื่อเป็นส่วนหนึ่งในการขับเคลื่อนให้หน่วยงานภาครัฐมีความโปร่งใส ปลอดภัยการทุจริตและประพฤติมิชอบ ทั้งนี้ยังมีระบบและกลไกจริยธรรม SURAT Moral Model ในการนำไปเป็นแนวทางการปฏิบัติงานและประพฤติปฏิบัติในชีวิตประจำวัน

แผนระดับที่ 2

๑) แผนแม่บทภายใต้ยุทธศาสตร์ชาติ ประเด็นการเสริมสร้างให้คนไทยมีสุขภาวะที่ดี แผนย่อยการกระจายบริการสาธารณสุขอย่างทั่วถึงและมีคุณภาพ รายละเอียดโดยสรุปดังนี้

มีการกระจายบริการสาธารณสุขอย่างทั่วถึงและมีคุณภาพเป็นแนวทางการพัฒนาที่จะช่วยลดความเหลื่อมล้ำในการเข้าถึงบริการทางสาธารณสุข ด้วยการพัฒนาสถานพยาบาลให้เพิ่มบุคลากรทางการแพทย์ให้เพียงพอและนำเทคโนโลยีดิจิทัลมาช่วยในการขยายการให้บริการรวมทั้งยกระดับคุณภาพการให้บริการตามมาตรฐานสากลทั่วทุกพื้นที่

แนวทางการพัฒนา

๑) ปฏิรูประบบการจัดบริการสาธารณสุขระดับปฐมภูมิและบริการดูแลระยะยาวสำหรับผู้สูงอายุที่มีภาวะพึ่งพิงไปยังส่วนภูมิภาค โดยเฉพาะองค์กรปกครองส่วนท้องถิ่น พัฒนารูปแบบคุณภาพการบริการปฐมภูมิและเพิ่มขีดความสามารถของระบบและบุคลากร รวมทั้งจัดให้มีกลไกช่วยเหลือและสนับสนุนสวัสดิการชุมชนที่ครอบคลุมการให้ความช่วยเหลือด้านค่าใช้จ่ายที่จำเป็น เพื่อให้ประชากรกลุ่มเป้าหมายเข้าถึงบริการจากสถานพยาบาลของรัฐในพื้นที่ อาทิ ค่าใช้จ่ายการเดินทางไปสถานพยาบาล รวมทั้งจัดให้มีบริการด้านสุขภาพเชิงรุกทั้งในด้านการให้คำปรึกษา การควบคุมและป้องกันกลุ่มเสี่ยงที่จะเกิดปัญหาเรื้อรังต่อสุขภาพและการส่งเสริมด้านสุขอนามัย

๒) พัฒนากำลังคนและบุคลากรด้านสุขภาพสู่ความเป็นมืออาชีพ สร้างและพัฒนากลไกการบริหารจัดการระบบการผลิตและพัฒนาบุคลากรด้านสุขภาพตลอดจนส่งเสริมและพัฒนาศักยภาพของเครือข่ายด้านสุขภาพจากแผนแม่บทภายใต้ยุทธศาสตร์ชาติ ประเด็นการเสริมสร้างให้คนไทยมีสุขภาวะที่ดี แผนย่อยการกระจายบริการสาธารณสุขอย่างทั่วถึงและมีคุณภาพ สถาบันพระบรมราชชนก ได้ดำเนินงานภายใต้ภารกิจของหน่วยงานด้านการผลิตและพัฒนาากำลังคนให้สอดคล้องตามแนวนโยบายแห่งรัฐ โดยอยู่ภายใต้แนวทางพัฒนา กำลังคนและบุคลากรด้านสุขภาพสู่ความเป็นมืออาชีพ สร้างและพัฒนากลไกการบริหารจัดการระบบการผลิตและพัฒนาบุคลากรด้านสุขภาพ ตลอดจนส่งเสริมและพัฒนาศักยภาพของเครือข่ายด้านสุขภาพเป็นสำคัญ

๒) แผนการศึกษาแห่งชาติ พ.ศ. ๒๕๖๐ - ๒๕๗๙

 รายละเอียดสาระสำคัญโดยสรุปดังนี้

ยุทธศาสตร์ที่ ๑ การจัดการศึกษาเพื่อความมั่นคงของสังคมและประเทศชาติ

ยุทธศาสตร์ที่ ๒ การผลิตและพัฒนาากำลังคน การวิจัยและนวัตกรรม เพื่อสร้างขีดความสามารถในการแข่งขันของประเทศ

- ยุทธศาสตร์ที่ ๓ การพัฒนาศักยภาพคนทุกช่วงวัย และการสร้างสังคมแห่งการเรียนรู้
- ยุทธศาสตร์ที่ ๔ การสร้างโอกาส ความเสมอภาค และความเท่าเทียมทางการศึกษา
- ยุทธศาสตร์ที่ ๕ การจัดการศึกษาเพื่อสร้างเสริมคุณภาพชีวิตที่เป็นมิตรกับสิ่งแวดล้อม
- ยุทธศาสตร์ที่ ๖ การพัฒนาประสิทธิภาพของระบบบริหารจัดการศึกษา

วิทยาลัยพยาบาลบรมราชชนนี สุราษฎร์ธานี มีการดำเนินงานที่สอดคล้อง ๖ ประเด็นยุทธศาสตร์ ประกอบด้วย

- ยุทธศาสตร์ที่ ๑ การจัดการศึกษาเพื่อความมั่นคงของสังคมและประเทศชาติ
- ยุทธศาสตร์ที่ ๒ การผลิตและพัฒนากำลังคน การวิจัยและนวัตกรรม เพื่อสร้างขีดความสามารถ

ในการแข่งขันของประเทศ

- ยุทธศาสตร์ที่ ๓ การพัฒนาศักยภาพคนทุกช่วงวัย และการสร้างสังคมแห่งการเรียนรู้
- ยุทธศาสตร์ที่ ๔ การสร้างโอกาส ความเสมอภาค และความเท่าเทียมทางการศึกษา
- ยุทธศาสตร์ที่ ๕ การจัดการศึกษาเพื่อสร้างเสริมคุณภาพชีวิตที่เป็นมิตรกับสิ่งแวดล้อม
- ยุทธศาสตร์ที่ ๖ การพัฒนาประสิทธิภาพของระบบบริหารจัดการศึกษา โดยวิทยาลัยให้

ความสำคัญด้านการผลิตบัณฑิตการวิจัย นวัตกรรมและสร้างองค์ความรู้สู่การนำไปใช้ประโยชน์ได้จริง การให้ความเท่าเทียมทางการศึกษาผ่านโครงการสนับสนุนทุนการศึกษาของสถาบันพระบรมราชชนกและหน่วยงานต่างๆ ที่สนับสนุน และพัฒนาประสิทธิภาพของการจัดการศึกษาให้เป็นไปตามมาตรฐาน

๓) **ร่างแผนพัฒนาเศรษฐกิจและสังคมแห่งชาติ ฉบับที่ ๑๓** ได้กำหนดหมุดหมายการพัฒนา จำนวน ๑๓ หมุดหมาย แบ่งออกได้เป็น ๔ มิติ รายละเอียดโดยสรุปดังนี้

๓.๑) มิติภาคการผลิตและบริการเป้าหมาย

หมุดหมายที่ ๑ ไทยเป็นประเทศชั้นนำด้านสินค้าเกษตรและเกษตรแปรรูปมูลค่าสูง

หมุดหมายที่ ๒ ไทยเป็นจุดหมายของการท่องเที่ยวที่เน้นคุณภาพและความยั่งยืน

หมุดหมายที่ ๓ ไทยเป็นฐานการผลิตยานยนต์ไฟฟ้าที่สำคัญของโลก

หมุดหมายที่ ๔ ไทยเป็นศูนย์กลางทางการแพทย์และสุขภาพมูลค่าสูง

หมุดหมายที่ ๕ ไทยเป็นประตูการค้าการลงทุนและยุทธศาสตร์ทางโลจิสติกส์ที่สำคัญของภูมิภาค

หมุดหมายที่ ๖ ไทยเป็นศูนย์กลางอุตสาหกรรมอิเล็กทรอนิกส์อัจฉริยะและอุตสาหกรรมดิจิทัลของ

อาเซียน

๓.๒) มิติโอกาสและความเสมอภาคทางเศรษฐกิจและสังคม

หมุดหมายที่ ๗ ไทยมีวิสาหกิจขนาดกลางและขนาดย่อมที่เข้มแข็ง มีศักยภาพสูงและสามารถแข่งขันได้

หมุดหมายที่ ๘ ไทยมีพื้นที่และเมืองอัจฉริยะที่น่าอยู่ ปลอดภัย เติบโตได้อย่างยั่งยืน

หมุดหมายที่ ๙ ไทยมีความยากจนข้ามรุ่นลดลง และมีความคุ้มครองทางสังคมที่เพียงพอเหมาะสม

๓.๓) มิติความยั่งยืนของทรัพยากรธรรมชาติและสิ่งแวดล้อม

หมุดหมายที่ ๑๐ ไทยมีเศรษฐกิจหมุนเวียนและสังคมคาร์บอนต่ำ

หมุดหมายที่ ๑๑ ไทยสามารถลดความเสี่ยงและผลกระทบจากภัยธรรมชาติและเปลี่ยนแปลง

สภาพภูมิอากาศ

๓.๔) มิติปัจจัยผลักดันการพลิกโฉมประเทศ

หมุดหมายที่ ๑๒ ไทยมีกำลังคนสมรรถนะสูง มุ่งเรียนรู้อย่างต่อเนื่อง ตอบโจทย์การพัฒนาแห่งอนาคต

หมุดหมายที่ ๑๓ ไทยมีภาครัฐที่ทันสมัย มีประสิทธิภาพและตอบโจทย์ประชาชน

เป้าหมายหลักตามร่างแผนพัฒนาเศรษฐกิจและสังคมแห่งชาติ ฉบับที่ ๑๓ จำนวน ๕ เป้าหมายหลัก

ประกอบด้วย

- ๑) การปรับโครงสร้างการผลิตสู่เศรษฐกิจฐานนวัตกรรม
- ๒) การพัฒนาคนสำหรับโลกยุคใหม่
- ๓) การมุ่งสู่สังคมแห่งโอกาสและความเป็นธรรม
- ๔) การเปลี่ยนผ่านการผลิตและบริโภคไปสู่ความยั่งยืน
- ๕) การเสริมสร้างความสามารถของประเทศในการเปลี่ยนแปลงและความเสี่ยงภายใต้บริบทโลกใหม่

วิทยาลัยพยาบาลบรมราชชนนี สุราษฎร์ธานี มีความเชื่อมโยงกับยุทธศาสตร์ตามร่างแผนพัฒนาเศรษฐกิจและสังคมแห่งชาติ ฉบับที่ ๑๓ จำนวน ๑ หมายความว่า คือหมายความว่า ๔ ไทยเป็นศูนย์กลางทางการแพทย์และสุขภาพมูลค่าสูง

๔) แผนยุทธศาสตร์กระทรวงสาธารณสุข มีรายละเอียดสาระสำคัญโดยสรุปดังนี้

ยุทธศาสตร์ ๔ Excellence และ ๑๖ แผนงาน

ยุทธศาสตร์ที่ ๑ ส่งเสริมสุขภาพและป้องกันโรคเป็นเลิศ (Prevention & Promotion Excellence)

แผนงานที่ ๑ การพัฒนาคุณภาพชีวิตคนไทยทุกกลุ่มวัย (ด้านสุขภาพ)

แผนงานที่ ๒ การป้องกันควบคุมโรคและภัยสุขภาพ

แผนงานที่ ๓ การลดปัจจัยเสี่ยงด้านสุขภาพ

แผนงานที่ ๔ การบริหารจัดการสิ่งแวดล้อม

ยุทธศาสตร์ที่ ๒ บริการเป็นเลิศ (Service Excellence)

แผนงานที่ ๑ การพัฒนาระบบการแพทย์ปฐมภูมิ (Primary Care Cluster)

แผนงานที่ ๒ การพัฒนาระบบบริการสุขภาพ (Service Plan)

แผนงานที่ ๓ การพัฒนาระบบบริการการแพทย์ฉุกเฉินครบวงจรและระบบการส่งต่อ

แผนงานที่ ๔ การพัฒนาคุณภาพหน่วยงานบริการด้านสุขภาพ

แผนงานที่ ๕ การพัฒนาตามโครงการพระราชดำริและพื้นที่เฉพาะ

แผนงานที่ ๖ ประเทศไทย ๔.๐ ด้านสาธารณสุข

ยุทธศาสตร์ที่ ๓ บุคลากรเป็นเลิศ (People Excellence)

แผนงานที่ ๑ การพัฒนาระบบบริหารจัดการกำลังคนด้านสุขภาพ

ยุทธศาสตร์ที่ ๔ บริหารเป็นเลิศด้วยธรรมาภิบาล (Governance Excellence)

แผนงานที่ ๑ การพัฒนาระบบธรรมาภิบาลและคุณภาพการบริการจัดการภาครัฐ

แผนงานที่ ๒ การพัฒนาระบบข้อมูลสารสนเทศด้านสุขภาพ

แผนงานที่ ๓ การบริหารจัดการด้านการเงินการคลังสุขภาพ

แผนงานที่ ๔ การพัฒนางานวิจัยและองค์ความรู้ด้านสุขภาพ

แผนงานที่ ๕ การปรับโครงสร้างและการพัฒนากฎหมายด้านสุขภาพ

วิทยาลัยพยาบาลบรมราชชนนี สุราษฎร์ธานี มีการดำเนินงานที่สอดคล้อง ๒ ประเด็นยุทธศาสตร์ ประกอบด้วย ยุทธศาสตร์ที่ ๓ บุคลากรเป็นเลิศ (People Excellence) ยุทธศาสตร์ที่ ๔ บริหารเป็นเลิศด้วยธรรมาภิบาล (Governance Excellence) โดยวิทยาลัยมีพันธกิจหลักในการผลิตและพัฒนากำลังคนตามความต้องการของกระทรวงสาธารณสุข และคำนึงถึงการพัฒนาระบบธรรมาภิบาลและคุณภาพการบริการจัดการภาครัฐผ่านกระบวนการการควบคุมภายใน การบริหารความเสี่ยงของหน่วยงานและการตรวจสอบของหน่วยงานภายนอก เพื่อให้เกิดความโปร่งใสและเกิดการพัฒนาคุณภาพการดำเนินงานของสถาบัน

๕) แผนยุทธศาสตร์ชาติ ระยะ ๒๐ ปี ด้านสาธารณสุข (ตุลาคม ๒๕๕๙ - ๒๕๗๙)

ปัจจุบัน บริบทของสังคม เศรษฐกิจ สิ่งแวดล้อม การสื่อสาร เทคโนโลยีสารสนเทศ ได้เปลี่ยนแปลงอย่างรวดเร็ว โครงสร้างประชากรไทยกำลังเข้าสู่สังคมผู้สูงอายุ โรคติดต่ออุบัติใหม่ที่เกิดขึ้นจากการคมนาคมที่เชื่อมต่อทั้งโลก การบาดเจ็บจากการจราจร การโฆษณาสินค้ายาและเวชภัณฑ์ต่าง ๆ ทางสื่อออนไลน์ที่ไม่ตรงกับข้อเท็จจริง ปัจจัยต่างๆ เหล่านี้ล้วนส่งผลกระทบต่อสุขภาพประชาชนไทย

จุดยืนองค์กร (positioning)

ส่วนกลาง พัฒนานโยบาย กำกับ ติดตาม ประเมินผล

ส่วนภูมิภาค (เขตสุขภาพ) บริหารจัดการหน่วยบริการ และขับเคลื่อนนโยบายสู่การปฏิบัติ

วิสัยทัศน์ (vision)

เป็นองค์กรหลักด้านสุขภาพ ที่รวมพลังสังคม เพื่อประชาชนสุขภาพดี

พันธกิจ (mission)

พัฒนาและอภิบาลระบบสุขภาพ อย่างมีส่วนร่วม และยั่งยืน

เป้าหมาย (intention)

ประชาชนสุขภาพดี เจ้าหน้าที่มีความสุข ระบบสุขภาพยั่งยืน

ค่านิยม (core value)

MOPH: Mastery, Originality, People-centered approach, Humility Mastery คือ การเป็นผู้นำ สามารถควบคุมตนเองได้ ไม่หลงไปตามความโลภ ความโกรธ ความหลง

Originality คือ การเป็นผู้ริเริ่มในสิ่งใหม่ นวัตกรรมใหม่ ๆ

People-centered approach คือ ให้ความสำคัญกับผู้ป่วย ผู้ป่วยคือศูนย์กลาง Humility คือ ความอ่อนน้อมถ่อมตน

ยุทธศาสตร์หลัก

๑. Prevention & Promotion Excellence (ส่งเสริมสุขภาพและความป้องกันโรคเป็นเลิศ)

๒. Service Excellence (บริการเป็นเลิศ)

๓. People Excellence (บุคลากรเป็นเลิศ)

๔. Governance Excellence (บริหารจัดการเป็นเลิศ)

กระทรวงสาธารณสุขได้ทำการวิเคราะห์เหตุการณ์และแนวโน้มด้านสาธารณสุขที่จะเกิดขึ้นในอนาคต (Future events and driving forces) และนำกรอบแนวคิด ประเทศไทย ๔.๐ สร้างเศรษฐกิจใหม่ ก้าวข้ามกับดักรายได้ปานกลาง เป้าหมายการพัฒนาที่ยั่งยืน (Sustainable Development Goals – SDGs by ๒๐๓๐) กรอบข้อตกลงอาเซียน ๒๕๕๘ ประเด็นปฏิรูปคณะรักษาความสงบแห่งชาติ ๑๑ ด้าน นโยบายรัฐบาล ๑๑ ข้อ (นายกรัฐมนตรี พลเอก ประยุทธ์ จันทร์โอชา) ร่างรัฐธรรมนูญแห่งราชอาณาจักรไทย ๒๕๕๙ ร่างยุทธศาสตร์ชาติ ระยะ ๒๐ ปี (พ.ศ. ๒๕๖๐ - ๒๕๗๙) การบูรณาการระดับชาติ การปฏิรูปประเทศไทยด้านสาธารณสุขและสิ่งแวดล้อมร่างแผนพัฒนาเศรษฐกิจและสังคมแห่งชาติ ฉบับที่ ๑๒ (พ.ศ. ๒๕๖๐ - ๒๕๖๔) มาใช้ในการกำหนดนโยบายทิศทางเป้าหมาย ยุทธศาสตร์และวางแผนในระยะยาวในด้านสาธารณสุข เพื่อให้บรรลุเป้าหมายที่ตั้งไว้สำหรับอนาคต

ยุทธศาสตร์ชาติระยะ ๒๐ ปี (ด้านสาธารณสุข) แบ่งออกเป็น ๔ ระยะ ช่วงละ ๕ ปี เพื่อให้จัดลำดับความสำคัญในการทำงานและการจัดสรรทรัพยากร แบ่งได้ เป็น ๔ ช่วง คือ ช่วงที่ ๑ ปฏิรูประบบ ช่วงที่ ๒ สร้างความเข้มแข็ง ช่วงที่ ๓ สู่อุบัติภัย ช่วงที่ ๔ เป็น ๑ ใน ๓ ของเอเชีย ดังนี้

การจัดลำดับความสำคัญยุทธศาสตร์ชาติระยะ ๒๐ ปี (ด้านสาธารณสุข)

ช่วงเวลา	จุดเน้นหลัก	รายละเอียด
๒๕๖๐ - ๒๕๖๔	ปฏิรูประบบ	การปรับเปลี่ยนระบบบริหารจัดการที่ยังเป็นอุปสรรคต่อการพัฒนาการวางพื้นฐานระบบสุขภาพใหม่ เช่น การวางระบบการแพทย์ปฐมภูมิที่มีแพทย์เวชศาสตร์ครอบครัว เพื่อดูแลผู้ป่วยอย่างบูรณาการ ลดค่าใช้จ่ายของระบบสุขภาพในระยะยาว การปรับระบบหลักประกันสุขภาพ เพื่อลดความเหลื่อมล้ำของแต่ละกองทุน เป็นต้น
๒๕๖๕ - ๒๕๖๙	สร้างความเข้มแข็ง	การจัดโครงสร้างพื้นฐาน กำลังคน รวมทั้งระบบการบริหารจัดการให้เข้มแข็ง รวมไปถึงระบบควบคุมป้องกันโรค งานอนามัยสิ่งแวดล้อม และที่สำคัญคือการทำให้ประชาชนสามารถดูแลสุขภาพของตัวเองได้
๒๕๗๐ - ๒๕๗๔	สู่ความยั่งยืน	เป็นช่วงที่ระบบสุขภาพของไทยต้องมีความยั่งยืนทางด้านการเงินการคลัง ประเทศสามารถพึ่งพาตนเองได้โดยเฉพาะด้านยาและเวชภัณฑ์ต่าง ๆ พึ่งพาต่างประเทศให้น้อยที่สุด
๒๕๗๕ - ๒๕๗๙	เป็น ๑ ใน ๓ ของเอเชีย	ระบบสุขภาพไทยจะต้องเป็นระบบสุขภาพที่ทันสมัย มีประสิทธิภาพ คุณภาพ สังคมมีส่วนร่วมสามารถตรวจสอบได้ ทั้งนี้จะต้องสามารถแข่งขันหรือเทียบเคียงกับนานาชาติได้ โดยตั้งเป้าว่าจะต้องเป็น ๑ ใน ๓ ของเอเชีย ใน ๒๐ ปีข้างหน้า

ยุทธศาสตร์ชาติระยะ ๒๐ ปี (ด้านสาธารณสุข) ได้แบ่งออกเป็น ๔ ยุทธศาสตร์ ๑๖ แผนงาน ๔๘ โครงการ โดยมีรายละเอียดแผนงาน ดังนี้

๑) Prevention & Promotion Excellence (ส่งเสริมสุขภาพและความป้องกันโรคเป็นเลิศ)

- ๑.๑ พัฒนาคุณภาพชีวิตคนไทยทุกกลุ่มวัย
- ๑.๒ การป้องกันควบคุมโรคและภัยสุขภาพ
- ๑.๓ ความปลอดภัยด้านอาหารและลดปัจจัยเสี่ยงต่อโรคไม่ติดต่อเรื้อรัง
- ๑.๔ การบริหารจัดการสิ่งแวดล้อม

๒) Service Excellence (บริการเป็นเลิศ)

- ๒.๑ การพัฒนาระบบการแพทย์ปฐมภูมิ
- ๒.๒ การพัฒนาระบบบริการสุขภาพ
- ๒.๓ ศูนย์ความเป็นเลิศทางการแพทย์
- ๒.๔ ศูนย์กลางสุขภาพนานาชาติและเขตเศรษฐกิจพิเศษ

๓) People Excellence (บุคลากรเป็นเลิศ)

- ๓.๑ การวางแผนความต้องการอัตรากำลังคน
- ๓.๒ การผลิตและพัฒนาอัตรากำลังคน
- ๓.๓ การพัฒนาประสิทธิภาพระบบบริหารจัดการกำลังคนด้านสุขภาพ
- ๓.๔ การพัฒนาเครือข่ายภาคประชาชนและภาคประชาสังคมด้านสุขภาพ

๔) Governance Excellence (บริหารจัดการเป็นเลิศ)

- ๔.๑ ระบบข้อมูลสารสนเทศด้านสุขภาพ

๔.๒ ระบบหลักประกันสุขภาพ

๔.๓ ความมั่นคงด้านยาและเวชภัณฑ์ และการคุ้มครองผู้บริโภค

๔.๔ ระบบธรรมาภิบาล

แผนยุทธศาสตร์การพัฒนาสถาบันพระบรมราชชนก พ.ศ. ๒๕๖๘-๒๕๗๐

ประเด็นยุทธศาสตร์ที่ ๑ : การผลิตกำลังคนด้านสุขภาพที่มีคุณภาพตามมาตรฐานสากล สอดคล้องกับความต้องการของระบบสุขภาพ ชุมชน สังคม

กลยุทธ์

๑) พัฒนาหลักสูตรที่หลากหลายตอบสนองระบบสุขภาพของประเทศตามมาตรฐานสากล

๒) สร้างเครือข่ายความร่วมมือในการพัฒนาหลักสูตรกับสถาบันการศึกษาทั้งในและต่างประเทศ

๓) พัฒนานักศึกษาให้มีคุณภาพตามมาตรฐานสากลในศตวรรษที่ ๒๑

๔) พัฒนานักศึกษาให้มีอัตลักษณ์ของสถาบันและสมรรถนะการจัดการสุขภาพชุมชนบนพื้นฐานการดูแลด้วยหัวใจความเป็นมนุษย์

๕) พัฒนาศักยภาพอาจารย์ให้มีสมรรถนะการจัดการเรียนรู้ในศตวรรษที่ ๒๑

ประเด็นยุทธศาสตร์ที่ ๒ : การสร้างองค์ความรู้และนวัตกรรมด้านสุขภาพเพื่อพัฒนาสุขภาพของชุมชนและสังคมอย่างยั่งยืน

กลยุทธ์

๑) เร่งรัดการผลิต เผยแพร่ผลงานวิจัย ผลงานวิชาการและนวัตกรรมที่มีคุณภาพในระดับชาติและนานาชาติ

๒) ผลักดันให้มีการแสวงหาทุนวิจัยจากแหล่งทุนภายนอก ทั้งภายในประเทศและต่างประเทศ

๓) พัฒนาระบบกลไกการนำผลงานวิจัยและนวัตกรรมไปใช้ประโยชน์เพื่อพัฒนาสุขภาพของชุมชนและสังคม

ประเด็นยุทธศาสตร์ที่ ๓ : การบริการวิชาการแก่สังคมเพื่อตอบสนองระบบสุขภาพโดยการมีส่วนร่วมของชุมชน

กลยุทธ์

๑) พัฒนาระบบและกลไกในการสร้างความเข้มแข็งของศูนย์บริการวิชาการและการจัดตั้งศูนย์บริการวิชาการ (Training center)

๒) พัฒนาศักยภาพบุคลากรของสถาบันให้มีความเชี่ยวชาญในการบริการวิชาการให้เป็นที่ยอมรับจากหน่วยงานภายนอก ทั้งระดับชาติและนานาชาติ

๓) พัฒนาสมรรถนะบุคลากรด้านสุขภาพประชาชน เพื่อตอบสนองความต้องการของระบบสุขภาพ

๔) พัฒนาระบบและกลไกสนับสนุนการจัดบริการวิชาการ

๕) สร้างเครือข่ายความร่วมมือในการพัฒนาสมรรถนะบุคลากรด้านสุขภาพทั้งในประเทศและต่างประเทศ

ประเด็นยุทธศาสตร์ที่ ๔ : การบริหารจัดการสู่องค์กรสมรรถนะสูงภายใต้หลักธรรมาภิบาล
กลยุทธ์

๑) พัฒนาประสิทธิภาพของระบบบริหารจัดการบุคลากรด้านอัตรากำลังและสมรรถนะ เพื่อตอบสนอง
พันธกิจของสถาบัน

๒) ยกระดับสมรรถนะของผู้บริหารและบุคลากรทุกระดับของสถาบัน เพื่อขับเคลื่อนสู่องค์กร
สมรรถนะสูง

๓) พัฒนาระบบและกลไกการดำเนินงานตามเกณฑ์คุณภาพการศึกษาเพื่อการดำเนินการที่เป็นเลิศ
(EdPEX)

๔) พัฒนางค์กรตามแนวทางการบริหารจัดการภายใต้องค์กรคุณธรรมและความโปร่งใสในการ
ดำเนินงานของหน่วยงานภาครัฐ (Integrity and Transparency Assessment : ITA)

๕) ส่งเสริมการนำการควบคุมภายในและการจัดการความเสี่ยงเป็นเครื่องมือในการขับเคลื่อนสู่องค์กร
สมรรถนะสูง

๖) ส่งเสริมการทะนุบำรุงศิลปและวัฒนธรรม และรักษาสีงแวดล้อม

๗) พัฒนาระบบเทคโนโลยีสารสนเทศที่มีประสิทธิภาพและส่งเสริมการนำเทคโนโลยีมาใช้ในการ
จัดการเรียนการสอน

วิทยาลัยพยาบาลบรมราชชนนี สุราษฎร์ธานี มีการดำเนินการที่สอดคล้องกับแผนยุทธศาสตร์
การพัฒนาสถาบันพระบรมราชชนก ปีงบประมาณ พ.ศ. ๒๕๖๘ – ๒๕๗๐ และแผนยุทธศาสตร์การพัฒนาคณะ
พยาบาลศาสตร์ ทุกประเด็นยุทธศาสตร์ กลยุทธ์ และนำไปสู่การกำหนดแผนยุทธศาสตร์การพัฒนา วิทยาลัย
พยาบาลบรมราชชนนี สุราษฎร์ธานี พ.ศ. ๒๕๖๘-๒๕๗๒ ที่สอดคล้องกันในทุกมิติ

แผนอุดมศึกษาระยะยาว ๒๐ ปี (พ.ศ. ๒๕๖๑ – ๒๕๘๐)

แผนอุดมศึกษาระยะยาว คือ แผนกำหนดทิศทางการพัฒนาอุดมศึกษาในระยะยาวที่ก่อให้เกิด
กระบวนการเรียนรู้และมองเห็นทิศทางในอนาคตร่วมกัน โดยอุดมศึกษาต้องเป็นสมองของประเทศในการคิด
วิเคราะห์เชิงรุกมีทฤษฎี มีตรรกะ สามารถสร้างสรรค์นวัตกรรม แสวงหาทางเลือกใหม่และสร้างรากฐานการ
วิจัย เพื่อขับเคลื่อนชุมชนและสังคมในการพัฒนาประเทศ แผนอุดมศึกษาระยะยาว ๒๐ ปี (พ.ศ. ๒๕๖๑ –
๒๕๘๐) กำหนดวิสัยทัศน์ “อุดมศึกษาไทยเป็นแหล่งสร้างปัญญาให้สังคม นำทางไปสู่การเปลี่ยนแปลงสร้าง
นวัตกรรม ความรู้ งานวิจัย ที่เสนอทางเลือกและแก้ปัญหา เพื่อการพัฒนาประเทศและสร้างขีด ความสามารถ
ในการแข่งขัน” โดยประกอบด้วยยุทธศาสตร์หลัก ๖ ประการ ได้แก่

ยุทธศาสตร์ที่ ๑ อุดมศึกษาเป็นแหล่งพัฒนากำลังคนและสร้างเสริมศักยภาพทั้งทักษะความคิด และ
การรู้จัก เพื่อสนับสนุนการพัฒนาประเทศตามยุทธศาสตร์ชาติ

ยุทธศาสตร์ที่ ๒ การพัฒนาศักยภาพและคุณภาพนักศึกษา เสริมสร้างความรู้และทักษะทางอาชีพ ให้
พร้อมรองรับการเปลี่ยนแปลงที่จะเกิดขึ้นในอนาคต

ยุทธศาสตร์ที่ ๓ เสริมสร้างสมรรถนะหลักของอุดมศึกษาไทยให้เป็นแหล่งพัฒนาต่อยอด ความสามารถ
ในการใช้ความรู้สร้างผลงานวิจัย ค้นหาคำตอบที่จะนำไปใช้ประโยชน์ในการแก้ปัญหา และพัฒนาเศรษฐกิจทั้ง
ระดับท้องถิ่นและระดับประเทศ

ยุทธศาสตร์ที่ ๔ อุดมศึกษาเป็นแหล่งสนับสนุนการสร้างงานและนำความรู้ไปแก้ปัญหาผ่านความ
ร่วมมือกับภาคเอกชนและท้องถิ่น

ยุทธศาสตร์ที่ ๕ ปรับปรุงระบบการบริหารจัดการให้เกิดประสิทธิภาพ มีประสิทธิผล และมีระบบการ
กำกับดูแลที่รับผิดชอบต่อผลการดำเนินการของมหาวิทยาลัยในทุกด้าน

ยุทธศาสตร์ที่ ๖ ปรับระบบโครงสร้างการตรวจสอบ การจัดสรรงบประมาณ และการติดตาม รายงานผลที่มีประสิทธิภาพ

แผนพัฒนาจังหวัดสุราษฎร์ธานี ระยะ ๒๐ ปี (พ.ศ. ๒๕๖๐ - ๒๕๗๙)

ประเด็นยุทธศาสตร์

๑. ส่งเสริมการผลิตสินค้าทางการเกษตร ปศุสัตว์และประมงที่มีคุณภาพ
๒. พัฒนาการท่องเที่ยวเพื่อเพิ่มมูลค่าการท่องเที่ยวทุกมิติ
๓. พัฒนาโครงสร้างพื้นฐานและโลจิสติกส์เชื่อมโยงภูมิภาคทั้งจังหวัดและกลุ่มจังหวัดโดยใช้พื้นฐานดิจิทัล
๔. พัฒนาทรัพยากรมนุษย์และคุณภาพชีวิตเพื่อให้ความสมบูรณ์เพื่อสังคมน่าอยู่
๕. ส่งเสริมการจัดการทรัพยากรธรรมชาติและสิ่งแวดล้อมโดยใช้ฐานเกษตรและท่องเที่ยวมาจัดการทรัพยากรธรรมชาติและสิ่งแวดล้อม

ยุทธศาสตร์ที่ ๔ พัฒนาทรัพยากรมนุษย์และคุณภาพชีวิตเพื่อให้ความสมบูรณ์ เพื่อสังคมน่าอยู่ ปัจจุบันถึงแม้จังหวัดสุราษฎร์ธานีจะมีพัฒนาการด้านเศรษฐกิจในระดับที่น่าพอใจ แต่ในขณะเดียวกันการเติบโตทางเศรษฐกิจก็นำปัญหาบางประการมาสู่พื้นที่ อาทิ จากการเจริญเติบโตที่ไม่สมดุลทำให้มีประชากรแฝงในจังหวัดเป็นจำนวนถึงประมาณร้อยละ ๒๕ ของประชากรทั้งจังหวัด และในขณะที่การพัฒนาทางเศรษฐกิจมีแนวโน้มเปลี่ยนแปลงไปในทิศทางที่ดีขึ้น แต่เมื่อพิจารณาในบริบทของครัวเรือนในชนบท กลับพบว่า ยังมีจำนวนครัวเรือนยากจนตามข้อมูลความจำเป็นพื้นฐานถึงร้อยละ ๑.๔ (๑,๖๔๗ ครัวเรือน) และหัวหน้าครัวเรือนมักจะขาดหลักการพัฒนา มั่วสุมการพนันและยาเสพติดทำให้คุณภาพชีวิตเลวลง ซึ่งจากผลการสำรวจในปี ๒๕๕๓ พบว่า พื้นที่ส่วนใหญ่ของจังหวัดสุราษฎร์ธานียังคงมีปัญหายาเสพติด และปัญหาเกี่ยวกับอาชีพและการว่างงานขั้นรุนแรง นอกจากนี้แล้ว ในขณะที่นักเรียนที่จบการศึกษาภาคบังคับมีปริมาณมากขึ้น แต่คุณภาพของการจัดการศึกษายังคงน่าเป็นห่วง ศักยภาพของจังหวัดและระบบการศึกษาไม่สามารถสร้างบุคลากรที่มีศักยภาพเพื่อรองรับการพัฒนาดังกล่าวได้ เยาวชนไม่มีระเบียบชีวิตและด้วยสภาพสังคมที่เปลี่ยนแปลงไป ทำให้ภาวการณ์เจ็บป่วยจากโรคที่ป้องกันได้ มีแนวโน้มเพิ่มสูงขึ้นอันเกิดจากพฤติกรรมสุขภาพแต่อย่างไรก็ตาม การพัฒนาสังคมอาจไม่สามารถ ดำเนินการได้อย่างเบ็ดเสร็จในระยะเวลาอันสั้นและครอบคลุมทุกประเด็น และการกระจายทรัพยากรให้ครอบคลุมทุกประเด็นที่ดำเนินการได้ยากในระยะสั้นและกลาง ดังนั้นควรจะดำเนินการโดยมีเป้าหมาย เฉพาะรายประเด็นสำคัญซึ่งควรจะสอดคล้องกับยุทธศาสตร์ประเทศและบริบทของจังหวัด ดังนั้นการพัฒนาจังหวัดภายใต้กรอบแผนพัฒนาจังหวัด ปี ๒๕๖๑ - ๒๕๖๔ โดยมุ่งสู่การเป็นสังคมปลอดภัยและประชาชนมีคุณภาพชีวิตที่ดีและมีศักยภาพในการแข่งขัน โดยมีเป้าประสงค์ ๑) ชุมชนและแหล่งท่องเที่ยวหลักมีความปลอดภัยและสงบสุข ๒) เยาวชนได้รับการพัฒนาเต็มศักยภาพ และ ๓) ประชาชนสุขภาวะ โดยจุดมุ่งเน้นหลัก ดังต่อไปนี้

"เพิ่มประสิทธิภาพการรักษาความปลอดภัยพื้นที่ท่องเที่ยวนานาชาติและชุมชน ซึ่งเป็นพื้นที่หลักที่มีปัญหาเรื่องความปลอดภัยในชีวิตและทรัพย์สิน"

"พัฒนาการเรียนรู้ของเยาวชนเพื่อสร้างทักษะในศตวรรษที่ ๒๑"

"เพิ่มประสิทธิภาพระบบบริการสาธารณสุข เพื่อป้องกันและแก้ไขปัญหาสาธารณสุขของประชาชน ในจังหวัด"

"ขับเคลื่อนแนวทางปรัชญาเศรษฐกิจพอเพียงแก่หมู่บ้าน/ชุมชนอย่างทั่วถึง "ส่งเสริมและสนับสนุนการเป็นศูนย์กลางด้านการบริการวิชาการและ ICT"

บทที่ ๓ การวิเคราะห์บริบทที่เกี่ยวข้อง

แผนยุทธศาสตร์การพัฒนา วิทยาลัยพยาบาลบรมราชชนนี สุราษฎร์ธานี คณะพยาบาลศาสตร์ สถาบันพระบรมราชชนก ซึ่งเป็นสถาบันการศึกษาเฉพาะทางในสังกัดกระทรวงสาธารณสุข จัดทำขึ้นมาภายใต้กระบวนการของการจัดทำแผนยุทธศาสตร์แบบมุ่งผลสัมฤทธิ์ ซึ่งประกอบด้วยขั้นตอนหลักที่สำคัญ ได้แก่ การวิเคราะห์องค์กร การประเมินศักยภาพทางยุทธศาสตร์ และโอกาสเชิงกลยุทธ์ (Strategic Opportunity : SOP) ดังรายละเอียดการดำเนินการ ดังต่อไปนี้

๓.๑ จุดยืนทางยุทธศาสตร์ (Strategic Positioning)

จุดยืนทางยุทธศาสตร์การพัฒนา วิทยาลัยพยาบาลบรมราชชนนี สุราษฎร์ธานี คณะพยาบาลศาสตร์ สถาบันพระบรมราชชนก ได้กำหนดขึ้นมาจากการวิเคราะห์ สภาพแวดล้อมทั้งภายในและภายนอกสถาบัน นำเป็นปัจจัยนำเข้าเชิงนโยบาย รวมทั้งความต้องการของผู้ที่มีส่วนได้ส่วนเสีย และสถานการณ์ของการดำเนินการที่ปัจจุบัน และคาดการณ์ภาพที่ควรจะเป็นในอนาคต

การศึกษาความต้องการเชิงยุทธศาสตร์ที่มีต่อวิทยาลัยพยาบาลบรมราชชนนี สุราษฎร์ธานี จากการประชุม และร่วมกันพิจารณาแผนยุทธศาสตร์ชาติ ๒๐ ปี แผนยุทธศาสตร์กระทรวงสาธารณสุข ๒๐ ปี แผนการศึกษาชาติ ๒๐ ปี พรบ.การศึกษาแห่งชาติ พ.ศ. ๒๕๔๒ พรบ. สถาบันพระบรมราชชนก พ.ศ. ๒๕๖๒ และแผนยุทธศาสตร์สถาบันพระบรมราชชนก พ.ศ. ๒๕๖๘ – ๒๕๗๐ พบว่า การวิเคราะห์ความต้องการทางยุทธศาสตร์สามารถมากำหนดจุดยืน ดังนี้

๑. Teaching learning excellent ความต้องการเชิงยุทธศาสตร์ที่มีต่อวิทยาลัยพยาบาลบรมราชชนนี สุราษฎร์ธานี ในระดับนโยบาย ต้องการให้วิทยาลัยพยาบาลบรมราชชนนี สุราษฎร์ธานี ๑) ผลิตพยาบาลระดับปริญญาตรีที่สอดคล้องกับความต้องการของระบบสุขภาพอย่างมีคุณภาพและปริมาณเพียงพอ ๒) พัฒนาหลักสูตรการจัดการศึกษาที่ได้มาตรฐานสากลตอบสนองความต้องการของสังคมและประชาคมโลก และมีส่วนร่วมในการยกระดับการจัดการศึกษาของคณะพยาบาลศาสตร์ถึงระดับบัณฑิตศึกษา ๓) บัณฑิตพยาบาลมีสมรรถนะเชิงวิชาชีพ มีทักษะแห่งโลกอนาคต สมรรถนะด้านภาษาอังกฤษ สร้างสรรค์นวัตกรรม การให้บริการด้วยหัวใจความเป็นมนุษย์และการบริหารจัดการสุขภาวะชุมชน

๒. Research and innovation excellent ผลิตผลงานวิจัยและนวัตกรรมที่หน่วยบริการสามารถนำไปใช้ประโยชน์ในทางปฏิบัติเพื่อตอบสนอง Prevention & Promotion Excellence, และ Service Excellence เพื่อการพัฒนาคุณภาพชีวิตคนไทยทุกกลุ่มวัย ผ่านเครือข่ายความร่วมมือการวิจัยกับสถาบันทั้งในและต่างประเทศ เพื่อก้าวสู่องค์กรแห่งการเรียนรู้และการจัดการนวัตกรรมอย่างยั่งยืน รวมทั้งการขึ้นนำสังคมในด้านการอนุรักษ์ สืบสานศิลปวัฒนธรรม ภูมิปัญญาไทยในการสร้างเสริมสุขภาพเพื่อพัฒนาบัณฑิตสังคม และชุมชน

๓. Academic services excellent การบริการวิชาการแก่สังคม โดยพัฒนาบุคลากรสาธารณสุขพัฒนาหลักสูตรฝึกอบรมที่ตอบสนองระบบสุขภาพ ตลอดจนจัดให้มีการกระจายแหล่งฝึกอบรมในครอบคลุมพื้นที่ในทุกภูมิภาคของประเทศ และจัดให้มีศูนย์ความเป็นเลิศทางการพยาบาล และการบริการสุขภาพ เพื่อยกระดับการบริการวิชาการด้านการดูแลสุขภาพสู่ความเป็นเลิศทางวิชาการที่บูรณาการพันธกิจอุดมศึกษา

๔. Organizational management excellent followed good governance การบริหารที่มุ่งสู่การจัดการศึกษาเพื่อการดำเนินการที่เป็นเลิศด้วยการใช้เทคโนโลยีดิจิทัล ที่พัฒนาให้บัณฑิต มีความเป็นพลเมืองดี พลเมืองโลก มีความสามารถในการเรียนรู้ตลอดชีวิต และเป็นผู้สร้างสรรค์นวัตกรรมทางสุขภาพ บุคลากรมีความอิสระทางวิชาการ (Academic freedom) มีขีดความสามารถในการแข่งขันระดับสากล มีความคล่องตัวในการบริหารจัดการองค์การทั้งในด้านงบประมาณและการบริหารบุคคล มีความก้าวหน้าในสายงานวิชาการ (มีตำแหน่งทางวิชาการ) ได้รับสวัสดิการที่เหมาะสม

๓.๒ การประเมินศักยภาพทางยุทธศาสตร์

การประเมินศักยภาพทางยุทธศาสตร์เกิดจากการระดมความคิดเห็นของบุคลากรทุกระดับโดยนำเครื่องมือทางการบริหาร SWOT Analysis มาใช้ในการวิเคราะห์ที่ปัจจัย โดยปัจจัยภายในใช้ McKinney ๗ - S Framework แนวคิดปัจจัย ๗ ประการ ในการประเมินองค์กร คือจุดแข็ง (Strength : S) และจุดอ่อน (Weakness: W) การวิเคราะห์ปัจจัยภายนอกองค์กร ใช้ PEST-MODEL เพื่อวิเคราะห์ โอกาส (Opportunity: O) และภาวะคุกคาม (Threat: T) จากผลการวิเคราะห์สภาพแวดล้อมองค์กรทั้งภายในและภายนอกคณะพยาบาลศาสตร์ สถาบันพระบรมราชชนก พบว่า วิทยาลัยพยาบาลบรมราชชนนี สุราษฎร์ธานี มีสภาพแวดล้อมองค์กรโดยสรุป ดังนี้

จุดแข็ง พบว่า เป็นสถาบันการศึกษาผลิตบัณฑิตพยาบาลที่มีคุณภาพมาตรฐานสู่ชุมชน มีทำเลที่ตั้งของวิทยาลัยพยาบาล สามารถสร้างโอกาสทางการศึกษาสู่ระดับชุมชน อาจารย์มีคุณวุฒิทางการศึกษาระดับปริญญาเอกทั้งในและต่างประเทศ มากกว่า ๑๑ คน มีความเชี่ยวชาญหลากหลายสาขา มีโครงสร้างพื้นฐานปัจจัยเกื้อหนุนและทรัพยากรที่เอื้อต่อการดำเนินงานทุกพันธกิจของคณะวิทยาลัย บุคลากรทุกระดับมีความรักองค์กร สามารถเข้าถึงชุมชนและมีความสัมพันธ์อันดีกับชุมชน วิทยาลัยมีศักยภาพในการพัฒนาหลักสูตรและให้บริการวิชาการเพื่อตอบสนองความต้องการของชุมชน อีกทั้งมีวารสารที่เป็นวารสารระดับชาติและปรากฏในฐานข้อมูลของศูนย์ดัชนีการอ้างอิงวารสารไทย (Thai-Journal Citation Index Center: TCI)

จุดอ่อน พบว่า ระบบเทคโนโลยีสารสนเทศในการบริหารจัดการและพันธกิจของวิทยาลัยยังขาดการบูรณาการและการเชื่อมโยงกับหน่วยงานที่เกี่ยวข้อง สัดส่วนอาจารย์ที่มีตำแหน่งทางวิชาการยังไม่เป็นไปตามเกณฑ์มาตรฐาน ผลงานการผลิตตำราหรือหนังสือมีน้อย และผลงานวิจัยที่ได้รับการเผยแพร่ในวารสารระดับนานาชาติมีน้อย การสนับสนุนแหล่งเงินทุนวิจัยภายนอกยังไม่มีระบบและกลไกที่ชัดเจน การประชาสัมพันธ์และการตลาดของวิทยาลัย ยังไม่มีระบบและกลไกที่ชัดเจน และแหล่งรายได้หลักของวิทยาลัยมาจากค่าลงทะเบียนของนักศึกษา

โอกาส พบว่า นโยบายชาติ ประชาคมอาเซียน กระทรวงสาธารณสุข และหน่วยงานภายนอกมีความต้องการบุคลากรด้านสุขภาพเพื่อตอบสนองต่อระบบสุขภาพของประเทศ มีเครือข่ายกับสำนักวิชาการและหน่วยงานอื่น ๆ ของกระทรวงสาธารณสุขรวมทั้งสถาบันการศึกษาในประเทศและต่างประเทศ ทำให้เกิดโอกาสพัฒนาทุกพันธกิจของสถาบันวิชาชีพพยาบาลยังเป็นความต้องการสูงในตลาดแรงงานทั้งในและต่างประเทศ ความก้าวหน้าทางเทคโนโลยีสร้างโอกาสในการพัฒนาระบบการจัดการศึกษาและการบริหารองค์กร มีแหล่งทุนสนับสนุนนักศึกษาในการเรียนสาขาพยาบาลจากแหล่งทุนที่หลากหลาย

ภัยคุกคาม พบว่า มีการแข่งขันสูงในการผลิตบัณฑิตพยาบาล การเปิดหลักสูตรอบรม และการบริการวิชาการที่คล้ายคลึงกันเพิ่มขึ้น หน่วยบริการมีสิทธิเลือกสนับสนุนทุนให้แก่ผู้เรียนพยาบาลมากขึ้น ค่านิยมในการเรียนพยาบาลลดลง โครงสร้างประชากรเปลี่ยนแปลง ประชากรวัยเด็กลดลง ทำให้จำนวนผู้เข้าเรียนลดลง



จากผลการวิเคราะห์สภาพแวดล้อมภายในและภายนอกสามารถนำมาวิเคราะห์เป็นความท้าทายเชิงกลยุทธ์ (Strategic Challenge) และความได้เปรียบเชิงกลยุทธ์ (Strategic Advantage) ที่แสดงถึงผลการประเมินศักยภาพทางยุทธศาสตร์ ของวิทยาลัยพยาบาลบรมราชชนนี สุราษฎร์ธานี ดังต่อไปนี้

การวิเคราะห์ปัจจัยเชิงกลยุทธ์
(Internal Strategic Factors Summary : IFAS)

ปัจจัยภายใน	Weight	Rating	Weight
Strengths			
S๑ โครงสร้างการบริหารงานของวิทยาลัยสอดคล้องกับคณะพยาบาลศาสตร์	๐.๑๒	๕	๐.๖๐
S๒ มีแผนยุทธศาสตร์ที่ครอบคลุมกับทุกพันธกิจของวิทยาลัยภายใต้การมีส่วนร่วมจากบุคลากรทุกระดับ	๐.๐๙	๓	๐.๒๗
S๓ มีนโยบายที่มุ่งเน้นการผลิตพยาบาลคุณภาพสูง เพื่อตอบสนองความต้องการของระบบสุขภาพและสังคม และสอดคล้องกับวิสัยทัศน์ของคณะพยาบาลศาสตร์	๐.๐๕	๓	๐.๑๕
S๔ มีนโยบายสนับสนุนการสร้างเครือข่ายความร่วมมือในระดับนานาชาติ	๐.๒๐	๔	๐.๘๐
S๕ มีระบบประเมินผลนักศึกษาที่เป็นมาตรฐาน	๐.๐๕	๔	๐.๒๐
S๖ มีระบบและกลไกการลาศึกษาต่อ ฝึกอบรม และพัฒนาสมรรถนะตามกรอบมาตรฐานอาจารย์มืออาชีพ	๐.๐๓	๔	๐.๑๒
S๗ มีขั้นตอนการปฏิบัติงานครอบคลุมทุกพันธกิจ	๐.๐๓	๔	๐.๑๒
S๘ วิทยาลัยมีวารสารที่ปรากฏในฐานข้อมูลของศูนย์ดัชนีการอ้างอิงวารสารไทย (TCI)	๐.๐๑	๔	๐.๐๔
S๙ วิทยาลัยมีอัตลักษณ์จริยธรรม SURAT	๐.๐๒	๔	๐.๐๘
S๑๐ ผู้บริหารมีวิสัยทัศน์ชัดเจน บริหารงานแบบมุ่งเน้นผลสัมฤทธิ์และการทำงานเป็นทีม	๐.๐๓	๔	๐.๑๒
S๑๑ การบริหารงานให้ความสำคัญกับการบริหารแบบมีส่วนร่วมของบุคลากรและนักศึกษา และมีการกระจายอำนาจในการบริหารจัดการ	๐.๐๒	๔	๐.๐๘
S๑๒ บุคลากรสายอาจารย์มีความเชี่ยวชาญในสาขาการพยาบาลครบทั้ง ๕ สาขาหลัก สอดคล้องตามความต้องการของพื้นที่และรองรับการพัฒนาสุขภาพในอนาคต	๐.๐๕	๔	๐.๒๐
S๑๓ อาจารย์มีความเชี่ยวชาญในการบริหารจัดการดูแลสุขภาวะของประชาชนในทุกศาสตร์สาขาวิชาและบริการวิชาการที่ตอบสนองความต้องการของลูกค้าในพื้นที่	๐.๐๕	๔	๐.๒๐
S๑๔ อาจารย์มีความเชี่ยวชาญในการพัฒนาหลักสูตรการศึกษา	๐.๐๗	๔	๐.๒๘
รวม	๐.๕๔	๑๙	๒.๐๒

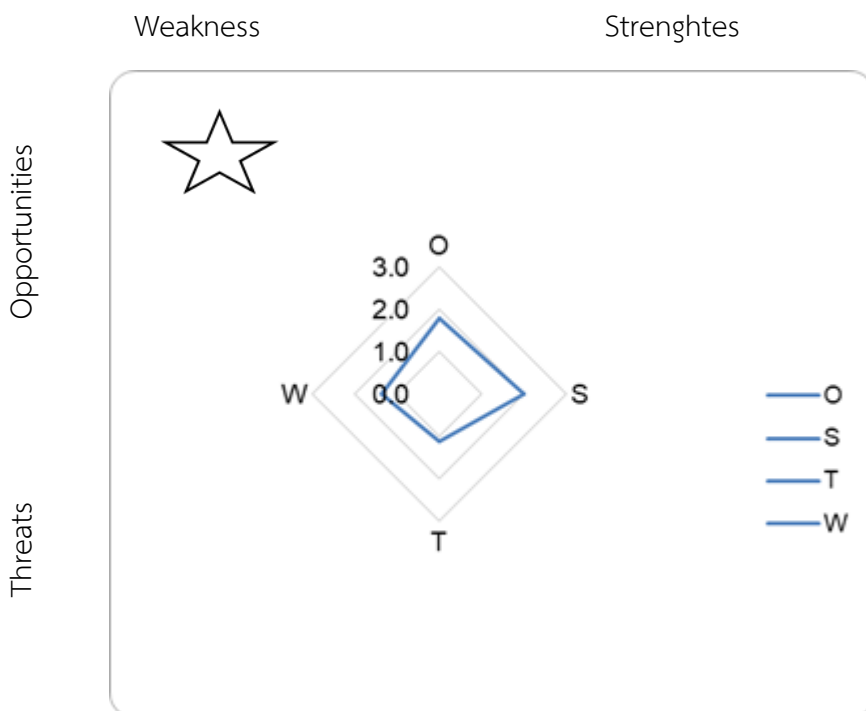
ปัจจัยภายใน	Weight	Rating	Weight
Weakness			
W๑ บางกลยุทธ์ยังไม่สามารถผลักดันให้บรรลุวิสัยทัศน์ได้	๐.๐๕	๓	๐.๑๕
W๒ การปรับแผนกลยุทธ์ไม่ทันต่อการเปลี่ยนแปลงในอุตสาหกรรมสุขภาพ	๐.๑๐	๔	๐.๔๐
W๓ ระบบเทคโนโลยีสารสนเทศยังไม่ครอบคลุมความต้องการของผู้ใช้งานและความพร้อมสู่การเป็นองค์กรดิจิทัล ขาดระบบบริหารจัดการการศึกษาที่รองรับทั้งการสอนในระบบ SPOC, MOOC	๐.๑๐	๓	๐.๓๐
W๔ การประชาสัมพันธ์ภาพลักษณ์ของวิทยาลัยยังไม่เพียงพอ	๐.๐๗	๓	๐.๒๑
W๕ จำนวนอาจารย์ที่มีคุณวุฒิปริญญาเอกยังไม่เป็นไปตามเกณฑ์ที่กำหนด	๐.๐๒	๒	๐.๐๔
W๖ บุคลากรสายสนับสนุนบางส่วนยังมีศักยภาพในการทำงานไม่เป็นที่ไปตามสมรรถนะที่กำหนด (การประสาน)	๐.๐๒	๒	๐.๐๔
W๗ จำนวนอาจารย์ไม่เพียงพอ อัตราส่วนอาจารย์ต่อนักศึกษา (FTES) มากกว่า ๑:๗	๐.๐๒	๒	๐.๐๔
W๘ จำนวนผลงานวิจัยและผลงานวิชาการที่ตีพิมพ์เผยแพร่ในระดับชาติและระดับนานาชาติยังมีน้อย	๐.๐๒	๒	๐.๐๔
W๙ อาจารย์มีศักยภาพในการผลิตนวัตกรรม การจดสิทธิบัตร/อนุสิทธิบัตร การตีพิมพ์ผลงานวิจัยในระดับนานาชาติ ตำรา และการแสวงหาแหล่งทุนน้อย	๐.๐๒	๒	๐.๐๔
W๑๐ บุคลากรยังไม่ได้ใช้ความสามารถของตนเองในการพัฒนานวัตกรรมและการเรียนรู้อย่างเต็มศักยภาพ	๐.๐๒	๒	๐.๐๔
W๑๑ อาจารย์และบุคลากรทุกระดับมีทักษะภาษาอังกฤษและทักษะด้านเทคโนโลยีดิจิทัล เช่น ระบบ SPOC, MOOC ไม่เพียงพอ	๐.๐๒	๒	๐.๐๔
รวม	๑.๔๖	-	๓.๓๖

การวิเคราะห์ปัจจัยเชิงกลยุทธ์
(External Strategic Factors Summary : EFAS)

ปัจจัยภายนอก	Weight	Rating	Weight
Opportunity			
0๑ นโยบายผลิตพยาบาลเพิ่ม และสนับสนุนการเพิ่มจำนวนบุคลากรด้านพยาบาลและระบบสุขภาพแห่งชาติ	๐.๑๕	๓	๐.๔๕
0๒ นโยบายการขยายคณะต่าง ๆ ของสถาบันพระบรมราชชนก และการส่งเสริมความร่วมมือระหว่างหน่วยงาน สถาบันการศึกษาทั้งในและต่างประเทศ	๐.๑๕	๔	๐.๖๐
0๓ สภาการพยาบาลมีการจัดทำหลักสูตรการพยาบาลเฉพาะทางต้นแบบทำให้เอื้อต่อการพัฒนาหลักสูตรใหม่	๐.๑๕	๓	๐.๔๕
0๔ นโยบายการถ่ายโอนโรงพยาบาลสุขภาพตำบลในสังกัดองค์กรปกครองส่วนจังหวัด (อปท.) ช่วยเพิ่มโอกาสในการพัฒนาหลักสูตรฝึกอบรม วิจัย และบริการวิชาการ	๐.๑๐	๓	๐.๓๐
0๕ เกณฑ์การเลื่อนระดับความก้าวหน้าทางวิชาชีพพยาบาลต้องมีการตีพิมพ์เผยแพร่ผลงานวิจัย	๐.๑๐	๓	๐.๓๐
0๖ การเติบโตของอุตสาหกรรมการแพทย์และการท่องเที่ยวเชิงสุขภาพ ส่งผลให้มีความต้องการพยาบาลทั้งในและต่างประเทศเพิ่มขึ้น	๐.๑๐	๓	๐.๓๐
0๗ การขาดแคลนพยาบาลในระบบสุขภาพ ทำให้มีการสนับสนุนจากแหล่งทุนที่หลากหลายในการผลิตพยาบาลเพิ่มขึ้น	๐.๑๐	๓	๐.๓๐
0๘ คณะพยาบาลศาสตร์ สถาบันพระบรมราชชนกมีนักเรียนต้องการเข้าศึกษามากที่สุดติดอันดับ Top ๕ ของประเทศ (มีทุนสนับสนุน, มีที่ทำงานรองรับ) ประชาชนให้การยอมรับและความเชื่อถือในวิทยาลัย	๐.๑๐	๓	๐.๓๐
0๙ บริบทของพื้นที่ซึ่งมุ่งส่งเสริมการท่องเที่ยวเชิงสุขภาพ (แหล่งท่องเที่ยวทางทะเล) เพิ่มโอกาสในการให้บริการวิชาการในพื้นที่	๐.๑๐	๓	๐.๓๐
0๑๐ แนวโน้มประชากรผู้สูงอายุและการดูแลสุขภาพโรคเรื้อรังที่เพิ่มขึ้น เพิ่มโอกาสในการพัฒนาหลักสูตร การจัดการบริการวิชาการ และบูรณาการการจัดการเรียนการสอน	๐.๑๐	๓	๐.๓๐
0๑๑ ความหลากหลายทางภาษาและวัฒนธรรมในกลุ่มเป้าหมายเพิ่มขึ้น เพื่อสร้างโอกาสในการพัฒนาศักยภาพของบุคลากรและนักศึกษา (cross cultural)	๐.๑๐	๓	๐.๓๐
0๑๒ มีสถาบันการศึกษาผลิตพยาบาลในพื้นที่เพิ่มมากขึ้น เพิ่มโอกาสในการสร้างความร่วมมือ	๐.๑๐	๓	๐.๓๐
0๑๓ มีสมาคมศิษย์เก่าเป็นเครือข่ายที่พร้อมสนับสนุนการดำเนินงานทุกพันธกิจของสถาบัน	๐.๑๐	๓	๐.๓๐
0๑๔ ความก้าวหน้าของเทคโนโลยีดิจิทัลแบบก้าวกระโดด ส่งผลต่อการจัดการเรียนการสอน วิจัย และบริการวิชาการ	๐.๑๐	๓	๐.๓๐

ปัจจัยภายนอก	Weight	Rating	Weight
0๑๕ การสร้างพันธมิตรกับองค์กรที่ส่งเสริมสุขภาพและสิ่งแวดล้อมในชุมชน	๐.๑๐	๓	๐.๓๐
0๑๖ วิทยาลัยตั้งอยู่ในพื้นที่ใจกลางเมือง มีชุมชนล้อมรอบ ใกล้แหล่งฝึกหลัก และมีคลินิกพยาบาลชุมชนอบอุ่นซึ่งสามารถเสริมสร้างประสบการณ์เรียนรู้ของผู้เรียน และให้บริการต่อชุมชน	๐.๑๐	๓	๐.๓๐
0๑๗ มีศูนย์แพทยศาสตรศึกษาชั้นปรีคลินิกในพื้นที่ที่เอื้อต่อการส่งเสริมการเรียนรู้แบบสหวิชาชีพ (IPE)	๐.๑๐	๓	๐.๓๐
รวม	๐.๕๕	๑๓	๑.๘๐
Threat			
T๑ การบริหารงานของสถาบันพระบรมราชชนกที่มีสายการบังคับบัญชาหลายระดับทำให้ขั้นตอนในการบริหารงานและประสานงานล่าช้าและซ้ำซ้อน	๐.๐๕	๓	๐.๑๕
T๒ ภาวะเศรษฐกิจถดถอยอาจลดจำนวนงบประมาณที่ผู้ปกครองสามารถสนับสนุนนักศึกษาได้	๐.๐๕	๒	๐.๑๐
T๓ จำนวนงบประมาณสนับสนุนจากสถาบันในการพัฒนาองค์กรสู่ยุคดิจิทัลไม่เพียงพอ	๐.๑๐	๔	๐.๔๐
T๔ เส้นทาง การเข้า-ออกวิทยาลัยไม่เอื้ออำนวยต่อการติดต่อประสานงาน และการจราจรกรณีมีเหตุฉุกเฉิน	๐.๑๐	๓	๐.๓๐
T๕ ความเสี่ยงจากภัยธรรมชาติ เช่น น้ำท่วม ส่งผลกระทบต่อโครงสร้างพื้นฐานของวิทยาลัย	๐.๐๕	๑	๐.๐๕
T๖ ข้อบังคับและระเบียบปฏิบัติของสถาบันพระบรมราชชนก ไม่ครอบคลุมในบางประเด็นส่งผลให้การดำเนินกิจกรรมล่าช้า	๐.๐๕	๒	๐.๑๐
T๗ มีข้อจำกัดในการเบิกจ่ายค่าตอบแทนการสอนตามระเบียบราชการต่ำกว่าของสถาบันอื่น หรือเอกชนส่งผลต่อการจ้างอาจารย์พี่เลี้ยงในแหล่งฝึก	๐.๐๕	๔	๐.๒๐
รวม	๐.๔๕	๑๙	๑.๑

ผลวิเคราะห์ตำแหน่งยุทธศาสตร์ของวิทยาลัยพยาบาลบรมราชชนนีสราษฏร์ธานี พ.ศ. ๒๕๖๘ - ๒๕๗๒ พบว่า อยู่ในตำแหน่งสถานะต้องพลิกฟื้น “ภายนอกเอื้อและภายในอ่อน” (Question) วิทยาลัยสามารถใช้โอกาสและสร้างจุดแข็ง เพื่อพัฒนาการดำเนินงานของวิทยาลัยให้มีประสิทธิภาพยิ่งขึ้น



หมายเหตุ ค่าเฉลี่ยคะแนน

จุดแข็ง (Strength)	๒.๐
โอกาส (Opportunity)	๑.๘
จุดอ่อน (Weakness)	๑.๓
อุปสรรค (Threat)	๑.๑

ทิศทางการพัฒนาตามศักยภาพ

จากผลการวิเคราะห์สภาพแวดล้อมองค์กรทั้งภายในและภายนอกวิทยาลัยพยาบาลบรมราชชนนี สุราษฎร์ธานี พบว่า วิทยาลัยพยาบาลบรมราชชนนี สุราษฎร์ธานีมีสภาพแวดล้อมองค์กรโดยสรุป ดังนี้

๑. การจัดการศึกษาพยาบาลให้มีคุณภาพตามมาตรฐานสากลและให้บริการด้วยหัวใจความเป็นมนุษย์เพื่อสุขภาวะชุมชนทั้งกระบวนการและผลผลิตอย่างมีประสิทธิภาพ มุ่งเน้นการพัฒนากระบวนการเรียนรู้ที่ส่งเสริมให้ผู้เรียนมีสมรรถนะเชิงวิชาชีพภายใต้การให้บริการด้วยหัวใจความเป็นมนุษย์ การบริหารจัดการสุขภาวะชุมชน ทักษะด้านภาษาอังกฤษ และการสร้างสรรค์นวัตกรรม รวมทั้งการพัฒนาอาจารย์ให้มีสมรรถนะการจัดการเรียนการสอนที่ส่งเสริมการเรียนรู้ของนักศึกษา

๒. การสร้างองค์ความรู้และนวัตกรรมด้านสุขภาพเพื่อพัฒนาสุขภาวะชุมชนและสังคมอาเซียน โดยยกระดับการผลิตและการเผยแพร่ผลงานวิจัย ผลงานวิชาการและนวัตกรรมที่มีคุณภาพในระดับชาติและนานาชาติ เร่งรัดการสร้างเครือข่ายความร่วมมือเพื่อแสวงหาทุนจากภายนอก และพัฒนาความร่วมมือการผลิตผลงานวิจัย ผลงานวิชาการ และนวัตกรรมร่วมกับหน่วยงานภายนอกทั้งในและต่างประเทศ

๓. พัฒนาการให้บริการวิชาการที่มุ่งเน้นการพัฒนากำลังคนด้านสุขภาพ รองรับปัญหาสุขภาพที่ตรงกับความต้องการของพื้นที่และเกิดประโยชน์ต่อระบบสุขภาพ รวมทั้งสร้างความโดดเด่น เป็นที่ประจักษ์แก่สังคม

๔. พัฒนาสู่การเป็นองค์กรสมรรถนะสูงภายใต้การบริหารจัดการตามหลักธรรมาภิบาล และอัตลักษณ์ของสถาบัน โดยยกระดับความเชี่ยวชาญของคณาจารย์ให้เป็นที่ยอมรับในระดับชาติและอาเซียน ทั้งการเร่งเพิ่มสัดส่วนตำแหน่งทางวิชาการของอาจารย์ให้ได้ตามเกณฑ์ที่องค์กรวิชาชีพกำหนดและการเพิ่มพูนทักษะความเชี่ยวชาญโดยใช้จุดแข็งที่สถาบันฯ มุ่งเน้นการบริหารจัดการองค์กรโดยใช้เกณฑ์การประกันคุณภาพการศึกษาเป็นแรงผลักดันให้มีพัฒนาการที่ต่อเนื่องและคุณภาพสูงขึ้นเป็นลำดับ เสริมสร้างความเข้มแข็งเครือข่ายความร่วมมือทางวิชาการ พัฒนาระบบนิเวศน์สู่การเป็นวิทยาลัยสีเขียว พัฒนาการสื่อสารและการตลาดเพื่อสร้างภาพลักษณ์ที่ดีของวิทยาลัย และส่งเสริมความตระหนักและแสดงออกถึงจิตสำนึกของความเป็นไทยของอาจารย์ บุคลากร และนักศึกษา ส่งเสริมการทะนุบำรุงศิลปวัฒนธรรมและความเป็นไทยตลอดจนการพัฒนาเทคโนโลยีสารสนเทศ แหล่งเรียนรู้ให้เอื้อต่อการเรียนรู้ในยุคดิจิทัล

บทที่ ๔

ยุทธศาสตร์การพัฒนาวิทยาลัยพยาบาลบรมราชชนนี สุราษฎร์ธานี พ.ศ. ๒๕๖๘-๒๕๗๒

วิสัยทัศน์ : เป็นวิทยาลัยพยาบาลชั้นนำระดับสากล ในการผลิตพยาบาลและเป็นองค์กรแห่งการเรียนรู้และนวัตกรรมด้านการดูแลสุขภาพปฐมภูมิเพื่อสุขภาวะชุมชนและเป็นองค์กรที่ยั่งยืน

ประเด็นยุทธศาสตร์

๑. พลิกโฉมการจัดการศึกษาสู่สากล
๒. การผลิตผลงานวิจัย ผลงานวิชาการ และนวัตกรรมที่มีคุณภาพสูงสู่การนำไปใช้ประโยชน์มุ่งสู่สากล
๓. การบริการวิชาการที่เป็นเลิศด้านการดูแลสุขภาพปฐมภูมิ และวิกฤตทางทะเล
๔. บูรณาการนวัตกรรมทางสุขภาพจากภูมิปัญญาไทยและศิลปวัฒนธรรมท้องถิ่นเข้ากับพันธกิจอื่น
๕. การบริหารจัดการสู่การเป็นองค์กรที่ยั่งยืน

เป้าประสงค์

๑. สร้างบัณฑิตที่มีความโดดเด่นด้านสรรถนะเชิงวิชาชีพที่สามารถปฏิบัติการพยาบาลได้โดยไม่ต้องกำกับดูแล นวัตกรรมทางสุขภาพ และการดูแลสุขภาพพระดัตถ์ปฐมภูมิ
๒. ยกระดับคุณภาพหลักสูตรสู่การรับรองระดับนานาชาติ
๓. ส่งเสริมสนับสนุนการวิจัยละนวัตกรรมที่ส่งผลกระทบต่อสูง
๓. เร่งรัดการพัฒนาบัณฑิตที่มีทักษะแห่งโลกอนาคต
๔. ผลักดันการสร้างความสัมพันธ์ระหว่างศิษย์ปัจจุบันและศิษย์เก่าต่อวิทยาลัย
๕. นำผลงานวิจัย ผลงานวิชาการ และนวัตกรรมที่มีคุณภาพสูงสู่การนำไปใช้ประโยชน์
๖. สร้างศูนย์การเรียนรู้ด้านการดูแลสุขภาพปฐมภูมิ และวิกฤตทางทะเล
๗. พัฒนาผลลัพธ์จากการให้บริการด้านสุขภาพปฐมภูมิ
๘. นำนวัตกรรมทางสุขภาพที่มีรากฐานของความเป็นไทยบูรณาการกับพันธกิจอื่นที่ส่งผลกระทบต่อสุขภาพ
๙. บริหารจัดการองค์กรสู่การเป็นองค์กรแห่งการเรียนรู้ที่มีคุณภาพ

กลยุทธ์

๑. ผลักดันการจัดการศึกษาพยาบาลตามมาตรฐานสากลเพื่อสร้างชื่อเสียงระดับชาติและนานาชาติ
๒. เร่งรัดการผลิตงานวิจัย ผลงานวิชาการ และนวัตกรรมด้านการดูแลสุขภาพปฐมภูมิที่มีคุณภาพสูง
๓. พัฒนาผลลัพธ์จากงานบริการวิชาการ ตอบสนองความต้องการของชุมชนเป้าหมาย/สังคม
๔. ผลักดันให้ผู้เรียนเกิดความผูกพันต่อการเรียนรู้สู่การพัฒนาวิชาชีพและพัฒนาสมรรถนะแห่งโลกอนาคต
๕. เร่งขับเคลื่อนการบริหารจัดการสู่การเป็นองค์กรที่มีคุณภาพและยั่งยืน

บทที่ ๕

การแปลงแผนยุทธศาสตร์ สู่การปฏิบัติ

๕.๑ ความเชื่อมโยงกลยุทธ์และตัวชี้วัดการดำเนินงานภายใต้ยุทธศาสตร์และเป้าประสงค์

ประเด็นยุทธศาสตร์	กลยุทธ์	ตัวชี้วัดกลยุทธ์	สูตรการคำนวณ/ แหล่งข้อมูล	เป้าหมาย			ผู้รับผิดชอบ	
				๖๘	๖๙	๗๐	ด้าน	ผู้รับผิดชอบ
๑. พลิกโฉมการจัดการศึกษาสู่สากล	S๑ ผลักดันการจัดการศึกษาพยาบาลตามมาตรฐานสากลเพื่อสร้างชื่อเสียงระดับชาติและนานาชาติ	S๑_KPI๑ ผลการรับรองการประกันคุณภาพการศึกษากายนอกระดับหลักสูตร (AUN-QA)	ค่าคะแนน (Overall verdict)	๔	๔	๕	วิชาการ	ผศ.ดวงหทัย ศรีสุจริต
		S๑_KPI๒ ร้อยละของ Academic reputation (International)	ร้อยละ	๙๐	๙๐	๙๐	วิชาการ	
		S๑_KPI๓ ร้อยละของบัณฑิตที่มีผลการประเมินสมรรถนะเชิงวิชาชีพที่สามารถปฏิบัติการพยาบาลได้โดยไม่ต้องกำกับดูแล (Entrustable Professional activities [EPAs])	ร้อยละ	๘๐	๘๕	๙๐	วิชาการ	
		S๑_KPI๔ ร้อยละของบัณฑิตที่มีผลการประเมินการปฏิบัติการพยาบาลด้วยหัวใจความเป็นมนุษย์ ระดับดีมาก	ร้อยละ	๘๐	๙๐	๑๐๐	วิชาการ	
		S๑_KPI๕ ร้อยละของบัณฑิตที่มีสมรรถนะการบริหารจัดการสภาวะชุมชน ระดับดีขึ้น	ร้อยละ	๘๐	๙๐	๑๐๐	วิชาการ	
		S๑_KPI๖ ร้อยละของบัณฑิตที่มีสมรรถนะการเป็นนวัตกรรมทางด้านสุขภาพ	ร้อยละ	๕๐	๖๕	๘๐	วิชาการ	

ประเด็นยุทธศาสตร์	กลยุทธ์	ตัวชี้วัดกลยุทธ์	สูตรการคำนวณ/ แหล่งข้อมูล	เป้าหมาย			ผู้รับผิดชอบ	
				๖๘	๖๙	๗๐	ด้าน	ผู้รับผิดชอบ
๑. พลิกโฉมการจัดการศึกษาสู่สากล	S๑ ผลักดันการจัดการศึกษาพยาบาลตามมาตรฐานสากลเพื่อสร้างชื่อเสียงระดับชาติและนานาชาติ	S๑_KPI๗ ร้อยละของ Employer reputation	ร้อยละ	NA			วิชาการ	ผศ.ดวงหทัย ศรีสุจริต
		S๑_KPI๘ ร้อยละของนักศึกษาที่มีผลงานนวัตกรรมทางสุขภาพได้รับรางวัล/เผยแพร่งาน ระดับนานาชาติ	ร้อยละ	NA			วิชาการ	
		S๑_KPI๙ ร้อยละของบัณฑิตที่สอบเพื่อขอขึ้นทะเบียนรับใบอนุญาตประกอบวิชาชีพฯ ผ่านในการสอบครั้งแรก	ร้อยละ	๘๐	๘๕	๙๐	วิชาการ	
		S๑_KPI๑๐ ร้อยละของบัณฑิตที่มีทักษะแห่งโลกอนาคต ในระดับดีขึ้น	ร้อยละ	๙๕	๙๖	๙๗	วิชาการ	
		S๑_KPI๑๑ ร้อยละของนักศึกษาชั้นปีสุดท้ายที่มีความผูกพันต่อวิทยาลัยอยู่ในระดับดีขึ้น	ร้อยละ	๖๐	๗๐	๘๐	กิจการนักศึกษา	
		S๑_KPI๑๒ ระดับความสำเร็จของการทำคุณประโยชน์ต่อสถาบันของศิษย์เก่า - ร่วมกิจกรรมวิชาการ/วิชาชีพ - มีแผนการสร้างความสัมพันธ์กับศิษย์เก่าและการดำเนินการตามแผน - ชมรมศิษย์เก่า	ระดับ	๑	๑	๒	วิจัยและบริการวิชาการ	
๒. การผลิตผลงานวิจัย ผลงานวิชาการ และ นวัตกรรมที่มีคุณภาพสูง สู่การนำไปใช้ประโยชน์ มุ่งสู่สากล	S๒ เร่งรัดการผลิตงานวิจัย ผลงานวิชาการ และ นวัตกรรมด้านการดูแลสุขภาพปทุมภูมิที่มีคุณภาพสูง	S๒_KPI๑๓ จำนวนผลงานวิจัยที่ตีพิมพ์ในฐานข้อมูล Scopus	จำนวน	๒	๓	๓	วิจัยและบริการวิชาการ	ผศ.ดร.รุ่งนภา จันทรา



ประเด็นยุทธศาสตร์	กลยุทธ์	ตัวชี้วัดกลยุทธ์	สูตรการคำนวณ/ แหล่งข้อมูล	เป้าหมาย			ผู้รับผิดชอบ	
				๖๘	๖๙	๗๐	ด้าน	ผู้รับผิดชอบ
๒.การผลิตผลงานวิจัย ผลงานวิชาการ และ นวัตกรรมที่มีคุณภาพสูง สู่การนำไปใช้ประโยชน์ มุ่งสู่สากล	S๒ เร่งรัดการผลิต งานวิจัย ผลงาน วิชาการ และ นวัตกรรมด้านการ ดูแลสุขภาพปทุมภูมิที่ มีคุณภาพสูง	S๒_KPI๑๔ จำนวนผลงานวิจัยที่ตีพิมพ์ ร่วมกับเครือข่ายนานาชาติในฐานข้อมูล Scopus	จำนวน	๑	๑	๑	วิจัยและ บริการ วิชาการ	ผศ.ดร.รุ่งนภา จันทร์
		S๒_KPI๑๕ จำนวนผลงานวิจัยด้านการ ดูแลสุขภาพปทุมภูมิที่ตีพิมพ์ ในฐานข้อมูล Scopus	จำนวน	๑	๒	๒	วิจัยและ บริการ วิชาการ	
		S๒_KPI๑๖ จำนวนผลการวิจัยการ พยาบาลด้านวิกฤตทางทะเลที่ตีพิมพ์ใน ฐานข้อมูลระดับชาติและนานาชาติ	จำนวน	NA			วิจัยและ บริการ วิชาการ	
		S๒_KPI๑๗ จำนวนผลงานวิจัยที่ได้รับการ อ้างอิง (จำนวนอย่างน้อย ๕ ครั้ง/ เรื่อง) ในฐานข้อมูล Scopus	จำนวน	๑	๑	๒	วิจัยและ บริการ วิชาการ	
		S๒_KPI๑๘ ค่า H-index	คะแนน	NA	๑	๑	วิจัยและ บริการ วิชาการ	
		S๒_KPI๑๙ ระดับความสำเร็จขององค์กร แห่งการเรียนรู้	ระดับ	๓	๔	๕	วิจัยและ บริการ วิชาการ	
		S๒_KPI๒๐ จำนวนนวัตกรรมที่ได้รับการ จดลิขสิทธิ์/อนุสิทธิบัตร/สิทธิบัตร	จำนวน	๑	๑	๑	วิจัยและ บริการ วิชาการ	

ประเด็นยุทธศาสตร์	กลยุทธ์	ตัวชี้วัดกลยุทธ์	สูตรการคำนวณ/ แหล่งข้อมูล	เป้าหมาย			ผู้รับผิดชอบ	
				๖๘	๖๙	๗๐	ด้าน	ผู้รับผิดชอบ
๒. การผลิตผลงานวิจัย ผลงานวิชาการ และ นวัตกรรมที่มีคุณภาพสูง สู่การนำไปใช้ประโยชน์ มุ่งสู่สากล	S๒ เร่งรัดการผลิต งานวิจัย ผลงาน วิชาการ และ นวัตกรรมด้านการ ดูแลสุขภาพปทุมภูมิที่มี คุณภาพสูง	S๒_KPI๒๑ จำนวนสินทรัพย์ความรู้ที่ นำไปใช้ประโยชน์ เชิงวิชาการ/เชิง นโยบาย/เชิงสังคม/เชิงพาณิชย์	จำนวน	๒	๒	๓	วิจัยและ บริการ วิชาการ	ผศ.ดร.รุ่งนภา จันทร์
		S๒_KPI๒๒ จำนวนผลลัพธ์ที่เกิดจาก ความร่วมมือกับหน่วยงานภายนอก	จำนวน	NA	๑	๒	วิจัยและ บริการ วิชาการ	
๓. การบริการวิชาการที่ เป็นเลิศด้านการดูแล สุขภาพปทุมภูมิ และ วิกฤตทางทะเล)	S๓ พัฒนาผลลัพธ์ จากงานบริการ วิชาการ ตอบสนอง ความต้องการของ ชุมชนเป้าหมาย/สังคม	S๓_KPI๒๓ จำนวนผู้เข้ารับการอบรม/ ประชุมวิชาการด้านการดูแลสุขภาพปทุม ภูมิ ที่จัดร่วมกับเครือข่ายนานาชาติ - Domestic reputation	จำนวน	NA	๑	๑	วิจัยและ บริการ วิชาการ	ผศ.ดร.รุ่งนภา จันทร์
		S๓_KPI๒๔ ร้อยละของประชาชนใน ชุมชนเป้าหมายมีคุณภาพชีวิตในระดับดี (WHO)	ร้อยละ	๕	๑๐	๑๕	วิจัยและ บริการ วิชาการ	
		S๓_KPI๒๕ ระดับความเข้มแข็งของชุมชน เป้าหมาย	ระดับ	NA	๑	๑	วิจัยและ บริการ วิชาการ	
		S๓_KPI๒๖ ระดับความสำเร็จของการ สร้างศูนย์การเรียนรู้ด้านการดูแลสุขภาพ ปทุมภูมิและวิกฤตทางทะเล	ระดับ	NA	๑	๑	วิจัยและ บริการ วิชาการ	
๔. ทำนุบำรุง ศิลปวัฒนธรรมฯ	S๔ บูรณาการ นวัตกรรมทางสุขภาพ จากภูมิปัญญาไทย และศิลปวัฒนธรรม ท้องถิ่นเข้ากับพันธกิจ อื่น	S๔_KPI๒๗ จำนวนผลลัพธ์ทางสุขภาพที่ เกิดจากการบูรณาการนวัตกรรมทาง สุขภาพที่มีรากฐานของความเป็นไทย บูรณาการกับพันธกิจอื่น	จำนวน	NA	๑	๑	กิจการ นักศึกษา	ผศ.วรรณดี เสื่อมาก

ประเด็นยุทธศาสตร์	กลยุทธ์	ตัวชี้วัดกลยุทธ์	สูตรการคำนวณ/ แหล่งข้อมูล	เป้าหมาย			ผู้รับผิดชอบ	
				๖๘	๖๙	๗๐	ด้าน	ผู้รับผิดชอบ
๕. บริหารจัดการองค์กร สู่ความเป็นเลิศอย่าง ยั่งยืน	S๕ การบริหารจัดการ สู่การเป็นองค์กรที่ ยั่งยืน	S๕_KPI๒๘ ผลการรับรอง สถาบันการศึกษาโดยสภาการพยาบาล ๕ ปี	จำนวน	๕	๕	๕	บริหารและ ยุทธศาสตร์	ผศ.ดร.ฐิตาพร วรภัณฑวิศิษฐ์
		S๕_KPI๒๙ สภาพคล่องทางการเงิน (current ratio)	คะแนน	>๑	>๑	>๑	บริหารและ ยุทธศาสตร์	
		S๕_KPI๓๐ ร้อยละของปริมาณก๊าซเรือน กระจกที่ลดลงเทียบกับปีที่ผ่านมา	ร้อยละ	๓	๓	๓	บริหารและ ยุทธศาสตร์	
		S๕_KPI๓๑ ร้อยละของบุคลากรมีภาวะ สุขภาพดีขึ้น	ร้อยละ	๔๐	๕๐	๕๐	บริหารและ ยุทธศาสตร์	
		S๕_KPI๓๒ ร้อยละของบุคลากรที่มี สมรรถนะพร้อมรับการเปลี่ยนแปลง	ร้อยละ	๕๐	๖๐	๗๐	บริหารและ ยุทธศาสตร์	
		S๕_KPI๓๓ ร้อยละของอาจารย์ที่มี สมรรถนะตามเกณฑ์การปฏิบัติราชการ ของคณะพยาบาลศาสตร์ สถาบันพระบรม ราชชนก ระดับ ๓ ขึ้นไป	ร้อยละ	๕๐	๖๐	๗๐	บริหารและ ยุทธศาสตร์	
		S๕_KPI๓๔ ร้อยละของอาจารย์สอบผ่าน ภาษาอังกฤษตั้งแต่ระดับ upper inter mediate	ร้อยละ	๕๐	๖๐	๗๐	บริหารและ ยุทธศาสตร์	
		S๕_KPI๓๕ ร้อยละของบุคลากรที่มี สมรรถนะด้านเทคโนโลยีดิจิทัล	ร้อยละ	๕๐	๖๐	๗๐	บริหารและ ยุทธศาสตร์	
		S๕_KPI๓๖ ร้อยละของอาจารย์ที่ เตรียมพร้อมเป็นผู้บริหาร	ร้อยละ	๕๐	๖๐	๗๐	บริหารและ ยุทธศาสตร์	
S๕_KPI๓๗ ร้อยละของอาจารย์ที่มีวุฒิ ปริญญาเอก	ร้อยละ	๕๐	๖๐	๗๐	บริหารและ ยุทธศาสตร์			



ประเด็นยุทธศาสตร์	กลยุทธ์	ตัวชี้วัดกลยุทธ์	สูตรการคำนวณ/ แหล่งข้อมูล	เป้าหมาย			ผู้รับผิดชอบ	
				๖๘	๖๙	๗๐	ด้าน	ผู้รับผิดชอบ
๕. บริหารจัดการองค์กร สู่ความเป็นเลิศอย่าง ยั่งยืน	S๕ การบริหารจัดการ สู่การเป็นองค์กรที่ ยั่งยืน	S๕_KPI๓๘ ระดับความสำเร็จในการ บริหารจัดการองค์กรด้วยระบบเทคโนโลยี ดิจิทัล	ระดับ	NA	๔	๔	บริหารและ ยุทธศาสตร์	

